

TRANSPORT EN LOGISTIEK IN WEST-VLAANDEREN

Inhoudstafel

1. VOORWOORD	1
2. AFBAKENING VAN DE SECTOR	3
3. LOONTREKKENDE TEWERKSTELLING	5
3.1. Loontrekkende tewerkstelling op 31 december 2010	5
3.2. Evolutie van de loontrekkende tewerkstelling tussen 31 december 2007 en 31 december 2010.....	8
3.3. Leeftijd en geslacht van de loontrekkende tewerkstelling	11
3.4. Loontrekkende tewerkstelling naar grootteklasse op 31 december 2010	15
4. TOEGEVOEGDE WAARDE	17
4.1. Toegevoegde waardecreatie in 2010	17
4.2. Evolutie van de toegevoegde waardecreatie tussen 2006 en 2010	20
5. PRODUCTIVITEIT	23
5.1. Productiviteit in 2010.....	24
5.2. Evolutie van de productiviteit tussen 2006 en 2010	25
6. BEDRIJVEN	26
7. ARBEIDSMARKT EN OPLEIDING	39
7.1. Werkloosheid	39
7.2. Vacatures	42
7.3. Knelpuntberoepen.....	46
7.4. Opleidingsaanbod en afstudeercijfers	49
8. SAMENVATTENDE TABELLEN.....	50
9. BESLUIT	52
10. BIJLAGETABELLEN	54
11. LITERATUUR.....	69

1. VOORWOORD

Transport en Logistiek (T&L) krijgt binnen het economisch beleid van de Provincie West-Vlaanderen een belangrijke plaats toegekend. Zo vormt de sector één van de speerpunten in het Strategisch plan West-Vlaanderen. De Provinciale Ontwikkelingsmaatschappij (POM) West-Vlaanderen zet met haar afdeling Transport en Logistiek¹ dan ook volop in op de versterking van deze economische activiteiten in de provincie.

Om de werking van de POM West-Vlaanderen optimaal af te stemmen op de noden van de markt, is een actuele en correcte marktkennis onontbeerlijk. Onderhavige provinciale sectorfoto vormt de eerste in een reeks van jaarlijkse updates die een adequate opvolging van trends en evoluties in de sector moeten mogelijk maken.

De studie geeft een overzicht van de voornaamste kerncijfers die het belang van de T&L sector voor de West-Vlaamse economie omschrijven. Er wordt ingegaan op evoluties in bezoldigde tewerkstelling, toegevoegde waardecreatie en productiviteit en op de kenmerken van het lokale bedrijfsweefsel. Daarnaast besteedt de sectorfoto ook aandacht aan de trends in de vacaturecijfers, de knelpuntberoepen in de sector en de afstudeercijfers voor logistieke opleidingen in het regulier onderwijs.

De belangrijkste conclusies zijn de volgende:

1. De bezoldigde tewerkstelling in de West-Vlaamse T&L sector bedroeg in 2010 ongeveer 3,7% van de totale bezoldigde tewerkstelling. Dit is van dezelfde omvang als in de provincies Oost-Vlaanderen (3,7%) en Limburg (4,1%). Voor de provincies Antwerpen en Vlaams-Brabant bedroeg dit respectievelijk 5,8% en 6,4%.
2. De toegevoegde waardecreatie in de West-Vlaamse T&L sector bedroeg in 2010 ongeveer 4,3% van de totale toegevoegde waardecreatie. Dit is van dezelfde grootteorde als voor de provincies Oost-Vlaanderen (4,8%), Limburg (4,2%) en Vlaams-Brabant (4,8%). Voor de provincie Antwerpen was dit 8,7%.
3. Terwijl de bezoldigde tewerkstelling in de West-Vlaamse T&L sector in de periode 2006-2010 met 4,7% afnam, steeg de gerealiseerde toegevoegde waarde in diezelfde periode met 19,9%, wat wijst op een duidelijke productiviteitsstijging.
4. Binnen de provincie West-Vlaanderen vertonen de regio's Brugge en Oostende een duidelijke specialisatie in T&L activiteiten. De arbeidsproductiviteit in de T&L sector is hier ook hoger dan het West-Vlaamse gemiddelde.
5. Van alle Vlaamse provincies is West-Vlaanderen de provincie met het grootste aandeel kleine vestigingen in de T&L (93,9% van de bedrijven telt minder dan 50 werknemers) én het grootste aandeel werknemers in deze vestigingen.

¹ www.pomwvl.be/transport-logistiek

6. Op vlak van jobaanbod deed zich in de periode 2007-2011 een geleidelijke daling voor van zowel het totaal aantal ontvangen vacatures als van het gemiddeld aantal openstaande vacatures in de T&L sector. Ondanks deze daling blijven de meeste van de beroepenfuncties in de sector knelpuntberoepen. Dit is enerzijds te verklaren door de krapte op de West-Vlaamse arbeidsmarkt en anderzijds door het beperkt aantal schoolgaande jongeren in West-Vlaanderen die een T&L opleiding volgen.

Voor meer tekst en uitleg verwijzen wij graag naar de volgende hoofdstukken. Wij hopen u met deze provinciale sectorfoto in elk geval voldoende te kunnen informeren en wensen u alvast veel leesplezier.



Jean de Bethune
Gedeputeerde voor Economie
Voorzitter POM West-Vlaanderen

Deze studie is een realisatie van de POM West-Vlaanderen, afdeling Data, Studie & Advies en afdeling Transport & Logistiek.

2. AFBAKENING VAN DE SECTOR

Voor de afbakening van de sector Transport en Logistiek (afgekort T&L) gingen we top-down te werk. We gebruikten hiervoor de nace-nomenclatuur 2008.

Op basis van de omschrijving van de nace-codes werd bepaald welke activiteiten als T&L beschouwd kunnen worden. Heel sluitend is deze benadering niet omdat:

- ook bedrijven met andere nace-codes T&L activiteiten uitoefenen. Met andere woorden: de logistieke activiteiten van bedrijven met een andere hoofdactiviteit worden niet meegenomen in deze analyse;
- niet alle bedrijven binnen een bepaalde nace-code ook daadwerkelijk T&L activiteiten uitoefenen.

Volgende nace-codes werden uiteindelijk geselecteerd:

- 49.2 Goederenvervoer per spoor
- 49.41 Goederenvervoer over de weg, met uitzondering van verhuisbedrijven
- 49.5 Vervoer via pijpleidingen
- 50.2 Goederenvervoer over zee- en kustwateren
- 50.4 Goederenvervoer over binnenwateren
- 51.21 Goederenvervoer door de lucht
- 52 Opslag en vervoersondersteunende activiteiten
- 53 Posterijen en koeriers

Deze afbakening verschilt van de sectordefinitie die gehanteerd werd in de studie van BCI uit 2008². Enerzijds gebeurde de afbakening van de sector daar nog volgens de oude nomenclatuur en anderzijds was de definitie die toen gebruikt werd ruimer dan de definitie die we hier hanteren. Volgens de oude nace-belnomenclatuur (2003) was het niet mogelijk om voor het vervoer per spoor, het vervoer over water en de luchtvaart een onderscheid te maken tussen goederenvervoer en personenvervoer; met de nieuwe nace-belnomenclatuur (2008) kan dit wel. Daarnaast werden in de studie van BCI de verhuisdiensten meegenomen onder het vervoer over de weg. Deze verhuisdiensten worden nu buiten beschouwing gelaten.

Bij de afbakening van de sector horen nog twee andere belangrijke opmerkingen.

Ten eerste is er, door veranderingen in de nomenclatuur, een trendbreuk in 2007. Hierdoor konden we geen tijdreeksen maken die 2007 overbruggen. Bij de analyse van evoluties nemen we daarom 2007 als beginjaar.

² Buck Consultants International e.a., "Logistieke Poort West-Vlaanderen: Fase 1 - Inventaris van de logistieke sector", Zaventem, januari 2008, p. 7.

Ten tweede vielen we bij het onderzoek terug op twee verschillende bronnen met aanvankelijk als resultaat twee verschillende cijfers over het aantal entiteiten in de T&L sector. De eerste bron was de gedecentraliseerde statistiek van de RSZ voor een analyse van de loontrekkende tewerkstelling op vestigingsniveau. De tweede bron was de DVD Belfirst van Bureau van Dijk voor een analyse van de toegevoegde waarde op ondernemingsniveau.

De twee belangrijkste verklaringen voor de verschillen in aantal entiteiten tussen de twee bronnen zijn:

- de eenheid van de RSZ-statistiek is de vestiging, waar dit in Belfirst de onderneming is. Een onderneming kan meerdere vestigingen hebben. Sommige ondernemingen hebben bovendien hun zetel en vestiging(en) in een verschillende provincie of binnen de provincie in een verschillende regio en worden bijgevolg in beide statistieken bij een verschillende provincie of regio geteld;
- de nace-code die een bedrijf toegewezen krijgt verschilt in sommige gevallen tussen de RSZ-statistiek en Belfirst waardoor sommige ondernemingen volgens de ene statistiek wel en volgens de andere statistiek niet tot de T&L behoren³.

³ In punt 6 (toegevoegde waarde) beschrijven we hoe we met deze discrepantie zijn omgegaan.

3. LOONTREKKENDE TEWERKSTELLING

3.1. Loontrekkende tewerkstelling op 31 december 2010

Bij de opmaak van deze studie dateerden de meest actuele cijfers over de loontrekkende tewerkstelling van 31 december 2010.

Eind 2010 telde de West-Vlaamse T&L sector 15.026 loontrekkenden. Met dit aantal heeft West-Vlaanderen een aandeel van 14,3% in Vlaanderen. Als je dit vergelijkt met de aandelen van de industrie of de totale economie (respectievelijk 22,6% en 18,7%), dan is dit aandeel eerder laag (zie tabel 3.1.1).

Tabel 3.1.1: Loontrekkende tewerkstelling in de T&L sector, de industrie en de totale economie, West-Vlaamse regio's, Vlaamse provincies en Vlaams Gewest, 31 december 2010

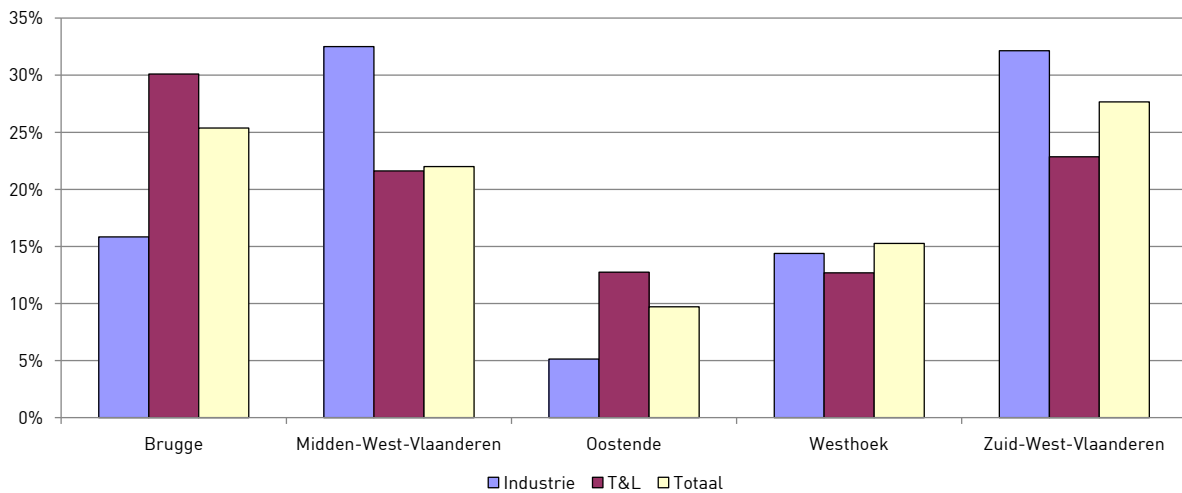
Regio's	T&L	Industrie	Totaal
Brugge	4.522	13.742	103.069
Midden-West-Vlaanderen	3.249	28.206	89.345
Oostende	1.916	4.450	39.477
Westhoek	1.906	12.473	62.010
Zuid-West-Vlaanderen	3.433	27.891	112.350
West-Vlaanderen	15.026	86.762	406.251
Vlaams-Brabant	23.159	36.956	361.070
Oost-Vlaanderen	16.943	85.065	463.794
Limburg	11.248	54.880	272.445
Antwerpen	38.865	120.466	666.537
Vlaams Gewest	105.241	384.129	2.170.097
Aandeel West-Vlaanderen in Vlaams Gewest	14,3%	22,6%	18,7%

BRON: RSZ, Verwerking: Afdeling DSA, POM West-Vlaanderen.

Binnen West-Vlaanderen zorgt de regio Brugge voor de grootste tewerkstelling in T&L met een aandeel van 30,1%. Daarna volgen Zuid-West-Vlaanderen en Midden-West-Vlaanderen met aandelen van respectievelijk 22,8% en 21,6%. Oostende en de Westhoek hebben beide een aandeel van bijna 13%.

In figuur 3.1.1 valt onmiddellijk de specialisatie op van de regio's Brugge en Oostende. Deze regio's hebben een groter aandeel in de West-Vlaamse T&L tewerkstelling dan in de West-Vlaamse totale tewerkstelling. Volgens dezelfde redenering zijn Midden- en Zuid-West-Vlaanderen gespecialiseerd in de industrie.

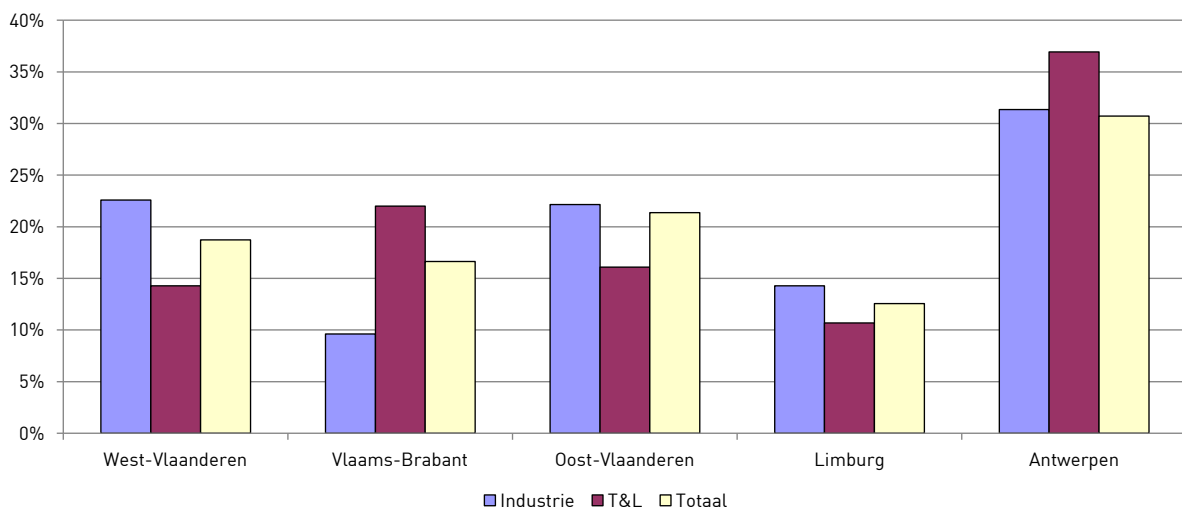
Figuur 3.1.1: Aandeel van loontrekkende tewerkstelling in de T&L sector, de industrie en de totale tewerkstelling van de regio's in West-Vlaanderen, 31 december 2010



BRON: RSZ, Verwerking, Afdeling DSA, POM West-Vlaanderen.

Binnen Vlaanderen heeft West-Vlaanderen met 14,3% het op één na kleinste aandeel in de totale Vlaamse T&L tewerkstelling. Enkel voor de provincie Limburg is dit nog minder. De specialisatie in T&L activiteiten situeert zich in de provincies Antwerpen en Vlaams-Brabant. Deze twee provincies hebben een groter aandeel in de Vlaamse T&L tewerkstelling dan in de totale Vlaamse tewerkstelling. Oost- en West-Vlaanderen en Limburg hebben vooral een specialisatie in de industrie (zie figuur 3.1.2).

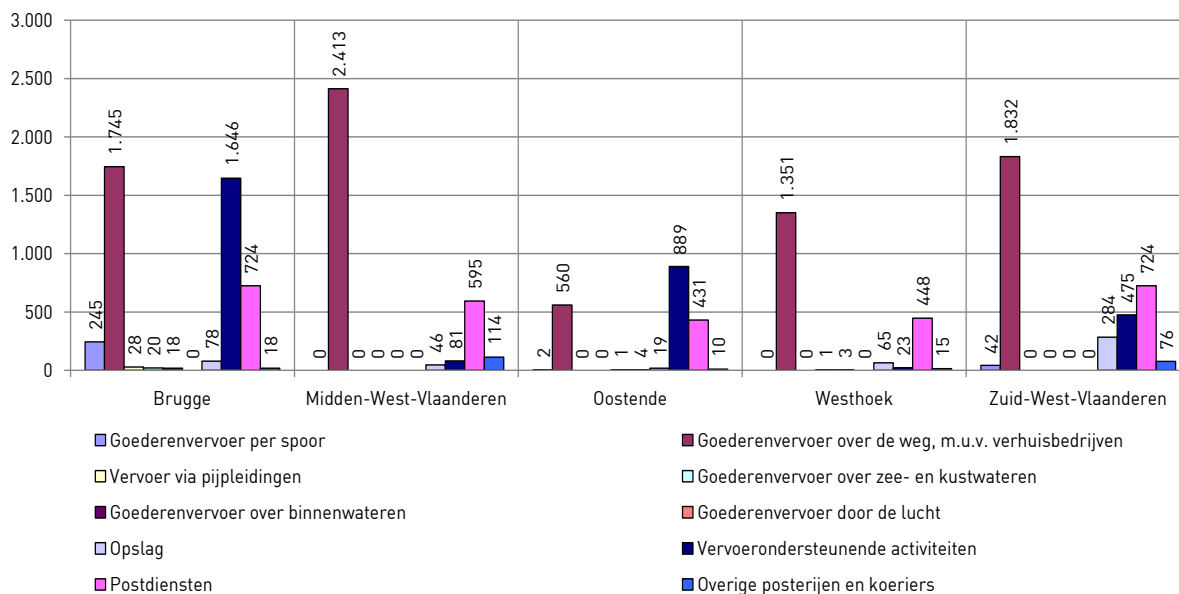
Figuur 3.1.2: Aandeel van loontrekkende tewerkstelling in de T&L sector, de industrie en de totale tewerkstelling van de provincies in Vlaanderen, 31 december 2010



BRON: RSZ, Verwerking, Afdeling DSA, POM West-Vlaanderen.

De specialisatie in T&L blijkt bij nadere analyse voort te komen uit de grote aanwezigheid van opslag- en vervoersondersteunende activiteiten. Dit geldt zowel binnen West-Vlaanderen, namelijk voor de specialisatie voor Brugge en Oostende (zie figuur 3.1.3) als binnen het Vlaamse Gewest, namelijk voor de specialisatie voor Antwerpen en Vlaams-Brabant (zie figuur 3.1.4).

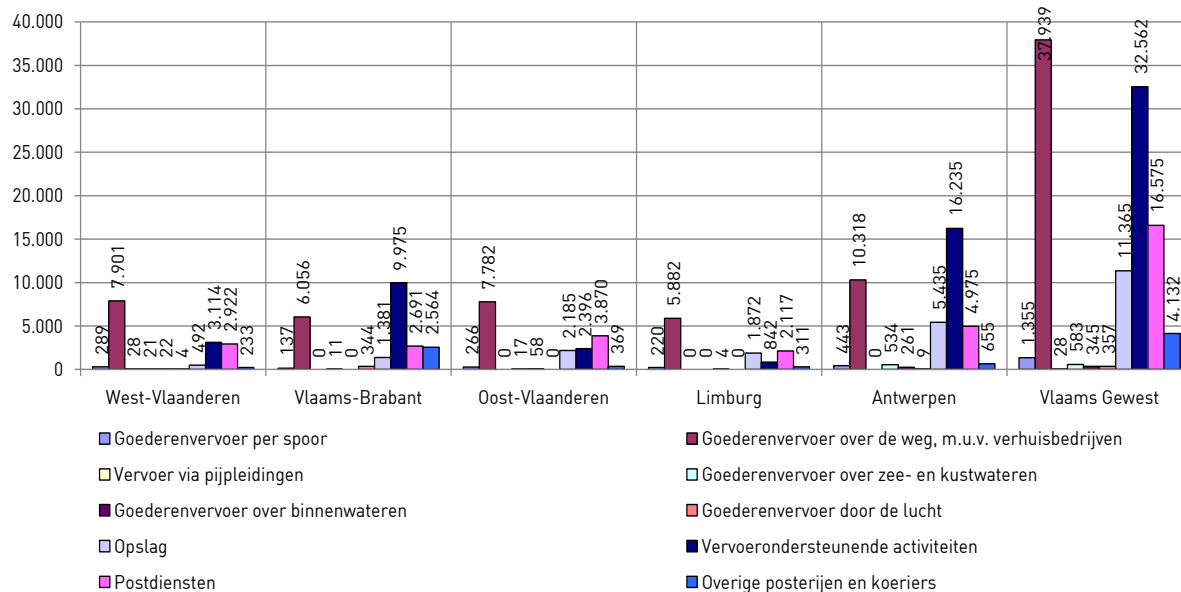
Figuur 3.1.3: Loontrekkende tewerkstelling in de T&L sector naar subsector, West-Vlaamse regio's, 31 december 2010



BRON: RSZ, Verwerking, Afdeling DSA, POM West-Vlaanderen.

In Vlaams-Brabant en Antwerpen bedragen de percentages van de subsector 'opslag en vervoersondersteunende activiteiten' respectievelijk 49,0% en 55,8%. Figuur 3.1.4 laat eveneens zien dat West-Vlaanderen na Antwerpen de tweede grootste tewerkstelling heeft in de subsector van het goederenvervoer over de weg.

In Brugge en Oostende is de sector 'opslag en vervoersondersteunende activiteiten' goed voor respectievelijk 38,1% en 47,4% van de totale tewerkstelling in T&L, waar dit in West-Vlaanderen 24,0% is. Opmerkelijk is dat Midden-West-Vlaanderen de regio is met het grootste aantal loontrekkenden in de subsector van het goederenvervoer over de weg. Door een zo goed als afwezige sector van opslag en vervoersondersteunende activiteiten vertoont Midden-West-Vlaanderen echter geen specialisatie in de volledige T&L sector. De subsector van de post- en koerierdiensten is in elke regio nagenoeg even groot.

Figuur 3.1.4: Loontrekkende tewerkstelling in de T&L sector naar subsector, Vlaamse provincies, 31 december 2010


BRON: RSZ, Verwerking, Afdeling DSA, POM West-Vlaanderen.

3.2. Evolutie van de loontrekkende tewerkstelling tussen 31 december 2007 en 31 december 2010

Zoals eerder gezegd, analyseren we de evolutie in de loontrekkende tewerkstelling vanaf eind 2007. Tabel 3.2.1 toont deze evolutie voor de T&L sector en vergelijkt ze met de evolutie van de industrie en de totale economie.

Tabel 3.2.1: Evolutie van de loontrekkende tewerkstelling in de T&L, de industrie en de totale economie, West-Vlaamse regio's, West-Vlaanderen en Vlaams Gewest, 31 december 2007-2010

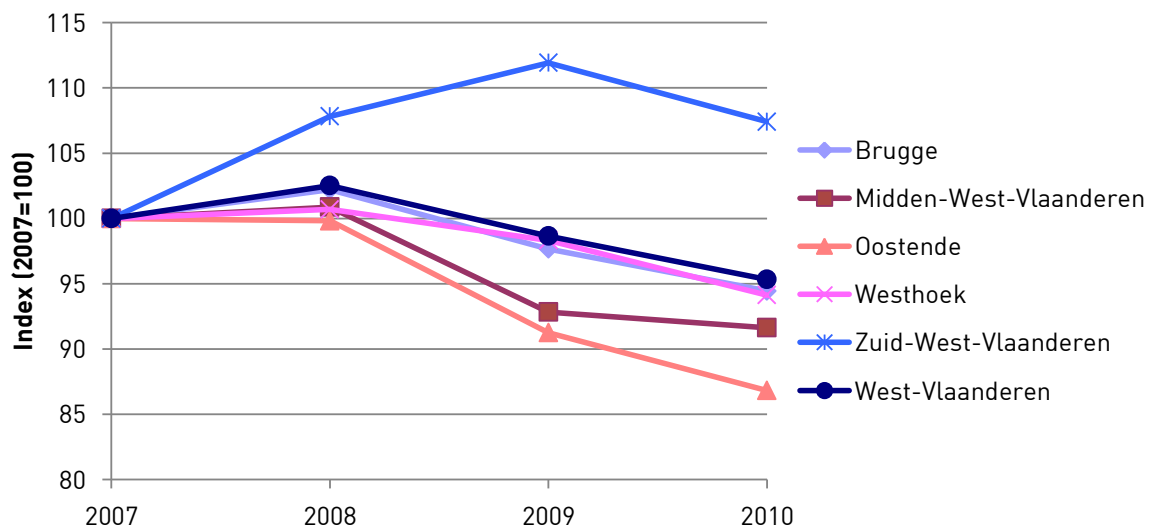
Regio's	T&L		Industrie		Totaal	
	In a.c.	In %	In a.c.	In %	In a.c.	In %
Brugge	-266	-5,6%	-1.207	-8,1%	+2.125	+2,1%
Midden-West-Vlaanderen	-297	-8,4%	-2.163	-7,1%	+674	+0,8%
Oostende	-291	-13,2%	-423	-8,7%	-455	-1,1%
Westhoek	-119	-5,9%	-880	-6,6%	+727	+1,2%
Zuid-West-Vlaanderen	+237	+7,4%	-3.064	-9,9%	+128	+0,1%
West-Vlaanderen	-736	-4,7%	-7.737	-8,2%	+3.199	+0,8%
Vlaams-Brabant	-2.149	-8,5%	-3.218	-8,0%	+4.290	+1,2%
Oost-Vlaanderen	-862	-4,8%	-5.773	-6,4%	+10.846	+2,4%
Limburg	-1.202	-9,7%	-5.738	-9,5%	+2.607	+1,0%
Antwerpen	-2.864	-6,9%	-10.994	-8,4%	+9.277	+1,4%
Vlaams Gewest	-7.813	-6,9%	-33.460	-8,0%	30.219	+1,4%

BRON: RSZ, Verwerking, Afdeling DSA, POM West-Vlaanderen.

De loontrekkende tewerkstelling in de T&L sector in West-Vlaanderen daalde tussen 2007 en 2010 met 4,7%. Deze relatieve daling correspondeert met een absolute daling van 736 loontrekkenden. In het Vlaamse Gewest bedroeg de daling 6,9%. Ook in de andere Vlaamse provincies was de relatieve daling groter dan in West-Vlaanderen.

Binnen West-Vlaanderen zorgden Oostende en Midden-West-Vlaanderen voor zowel de grootste absolute als relatieve afname van de loontrekkende tewerkstelling in de T&L sector. In Zuid-West-Vlaanderen was er een opmerkelijke toename met 7,4% (zie ook figuur 3.2.1).

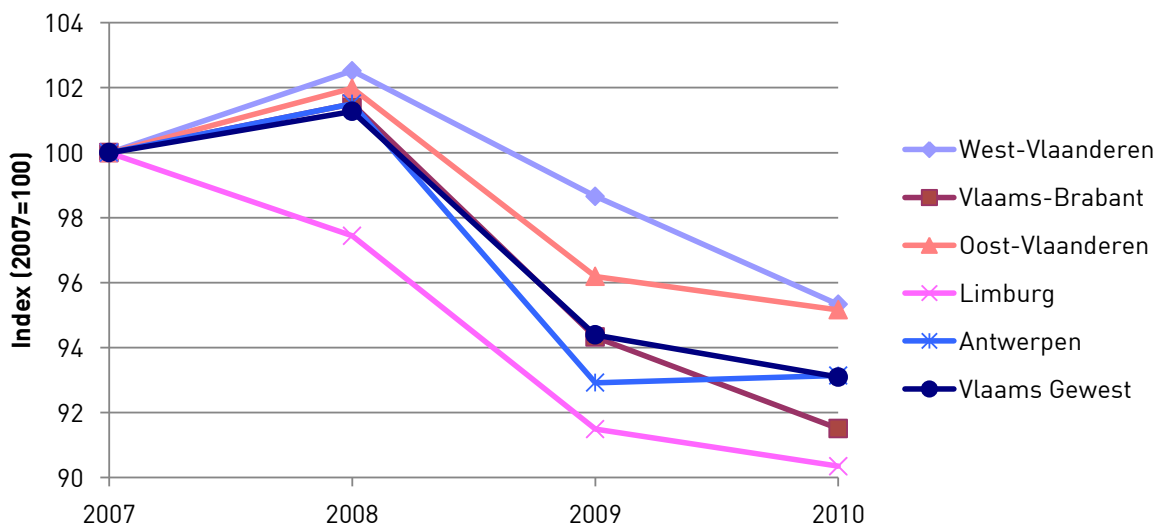
Figuur 3.2.1: Evolutie van de loontrekkende tewerkstelling in de T&L sector, West-Vlaamse regio's, 31 december 2007–31 december 2010



BRON: RSZ, Verwerking: Afdeling DSA, POM West-Vlaanderen.

In de Vlaamse provincies daalde de loontrekkende tewerkstelling in de T&L sector overal, maar de relatieve afnames waren het grootst in Limburg, Vlaams-Brabant en Antwerpen (zie ook figuur 3.2.2). In absolute cijfers waren de grootste afnames voor de twee provincies met ook de grootste tewerkstelling in de sector: Antwerpen en Vlaams-Brabant. West-Vlaanderen kende zowel in absolute als in relatieve cijfers de kleinste afname binnen Vlaanderen.

Figuur 3.2.2: Evolutie van de loontrekkende tewerkstelling in de T&L sector, Vlaamse Provincies, 31 december 2007–31 december 2010



BRON: RSZ, Verwerking: Afdeling DSA, POM West-Vlaanderen.

Nadere analyse toonde welke subsectoren verantwoordelijk zijn voor de globale evolutie van de T&L tewerkstelling in West-Vlaanderen en haar regio's zoals hierboven vastgesteld. De post- en koerierdiensten daalden tussen 2007 en 2010 in elke regio van West-Vlaanderen, maar de afname in de Westhoek was wel opmerkelijk. De toename van het aantal loontrekkenden in het goederenvervoer en in de opslag en vervoersondersteunende activiteiten kon er de sterke afname van de tewerkstelling in de post- en koerierdiensten niet compenseren. Hierdoor daalde de totale tewerkstelling in de T&L sector in de Westhoek. Zuid-West-Vlaanderen en de Westhoek zijn trouwens de enige twee regio's waar de tewerkstelling in zowel het goederenvervoer als in de opslag en vervoersondersteunende activiteiten toenam. In Zuid-West-Vlaanderen zorgde dit ook voor een globale toename in de T&L tewerkstelling omdat de toename in deze subsectoren de afname in de post- en koerierdiensten ruimschoots kon compenseren. In Brugge was vooral het goederenvervoer over de weg verantwoordelijk voor de afname van de T&L tewerkstelling; in Midden-West-Vlaanderen en Oostende waren dat de opslag en vervoersondersteunende activiteiten.

Wanneer we de provincies met elkaar vergelijken, zien we opmerkelijke verschillen in de evoluties van de subsectoren. Het goederenvervoer kreeg de grootste klappen in Antwerpen, gevolgd door Limburg en Oost-Vlaanderen. In Vlaams-Brabant kenden vooral de opslag en vervoersondersteunende activiteiten een grote terugval. Deze subsector kende daarentegen een toename van de tewerkstelling in Oost-Vlaanderen en Limburg.

In West-Vlaanderen waren de post- en koerierdiensten verantwoordelijk voor meer dan de helft van de totale afname van de tewerkstelling in de T&L sector. In de andere provincies is het belang van de afname van deze subsector beduidend kleiner.

3.3. Leeftijd en geslacht van de loontrekkende tewerkstelling

De RSZ- en RSZPPO-data (PPO: Provinciale en Plaatselijke Overheden) werden met de Kruispuntbank van Ondernemingen (KBO) en de provinciale adrespuntendatabank gekoppeld. Op die manier ontstond een multidimensioneel bevragebare kubus die het mogelijk maakt om informatie omtrent vestigingen (grootteorde, activiteit) en tewerkstelling (geslacht, statuut, leeftijdsklasse) te combineren en geografisch weer te geven. Door onvolkomenheden in bijvoorbeeld de omschrijving van de economische activiteit van een vestiging in de RSZ-databank of de geografische lokalisering van een adrespunt kunnen lichte afwijkingen met de gedecentraliseerde RSZ-statistieken niet worden uitgesloten.

In West-Vlaanderen is drie op de vier werknemers in de industrie een man; in de T&L sector is het aandeel mannelijke werknemers nog groter (82,4%). In de totale West-Vlaamse economie is de verhouding tussen mannelijke en vrouwelijke loontrekkenden nagenoeg in evenwicht (51,9% mannen; 48,1% vrouwen).

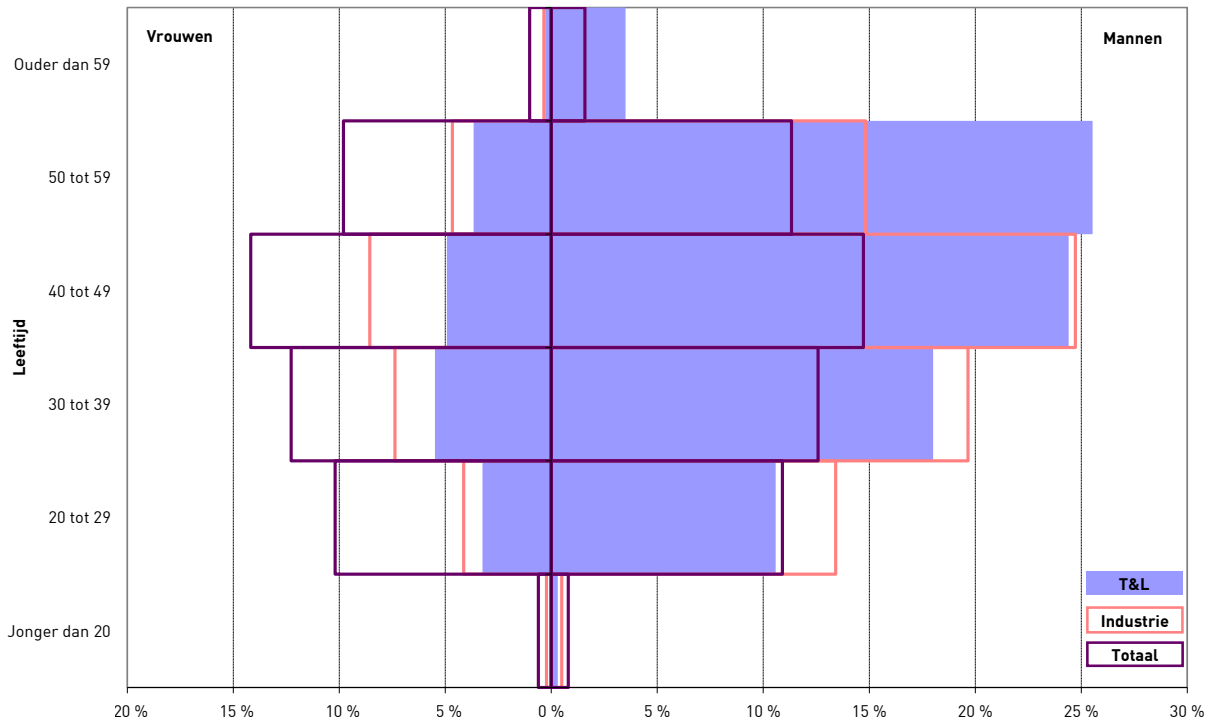
Uit de analyse van de tewerkstelling naar leeftijd blijkt dat de T&L sector een groter aandeel oudere werknemers kent dan de industrie of de totale economie. Figuur 3.3.1 toont dat in zowel de T&L sector, de industrie als het totaal voor alle sectoren de leeftijdsgroep van de 40 tot 49-jarigen de grootste groep is. Bij de T&L sector zijn er nagenoeg evenveel 40 tot 49-jarigen (29,3%) als 50 tot 59-jarigen (29,2%). In de industrie en de totale economie vertegenwoordigen de 30 tot 39-jarige werknemers de tweede grootste groep. Met 21,4% van de werknemers ouder dan 50 jaar blijft de industrie onder het cijfer voor de totale West-Vlaamse economie (23,7%). In de T&L daarentegen loopt het aantal 50-plussers op tot 33%.

De verdeling van werknemers in de T&L sector naar leeftijd vertoont enkele verschillen tussen de West-Vlaamse regio's (zie figuur 3.3.2). Zo ligt het aantal 50-plussers in de T&L sector het hoogst in Oostende (35,3%); Zuid-West-Vlaanderen kent het laagste aandeel 50-plussers (29,9%).

West-Vlaanderen telt nagenoeg evenveel T&L werknemers in de leeftijdsgroepen 40-49 jaar en 50-59 jaar. De regio's Zuid-West-Vlaanderen en Brugge vormen hierop een uitzondering. In Zuid-West-Vlaanderen telt de T&L sector meer 40 tot 49-jarigen dan 50 tot 59-jarigen (30,4% ten opzichte van 27,3%). In Brugge zijn dan weer de 50 à 59-jarigen talrijker dan de 40 à 49-jarigen (29,5% ten opzichte van 27,4%).

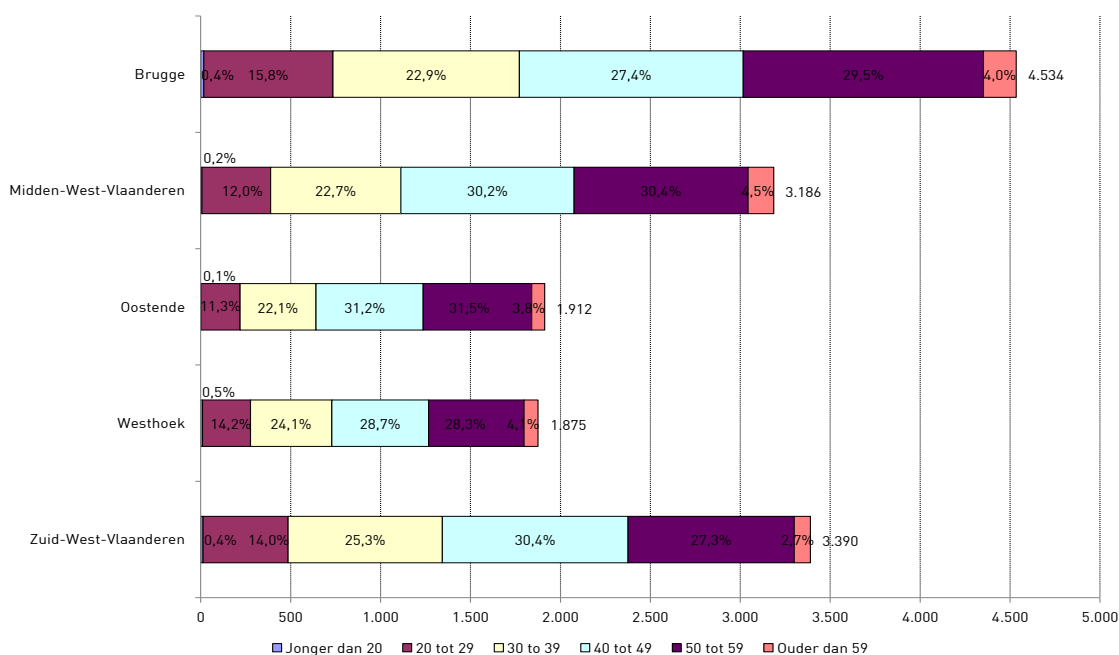
Van alle werknemers in de T&L sector in West-Vlaanderen is 14,2% jonger dan 30 jaar. In Brugge is dit het geval voor 16,2% van alle T&L werknemers; in Oostende is slechts 11,5% van alle werknemers jonger dan 30 jaar.

Figuur 3.3.1: Loontrekkende tewerkstelling in de T&L sector, de industrie en de totale economie naar leeftijd en geslacht, West-Vlaanderen, 31 december 2010



BRON: Kubus Provincie West-Vlaanderen o.b.v. RSZ en RSZPPO, Verwerking: Afdeling DSA, POM West-Vlaanderen.

Figuur 3.3.2: Loontrekkende tewerkstelling in de T&L sector naar leeftijd, West-Vlaamse regio's, 31 december 2010



BRON: Kubus Provincie West-Vlaanderen o.b.v. RSZ en RSZPPO, Verwerking: Afdeling DSA, POM West-Vlaanderen.

In de periode 2007-2010 steeg het aantal T&L loontrekkenden ouder dan 50 jaar met 317 personen of 6,9% (zie tabel 3.3.1). Deze toename is volledig toe te schrijven aan de mannelijke T&L werknemers; bij de vrouwen was er een afname van het aantal 50-plussers. In de overige leeftijdsgroepen daalde het aantal T&L werknemers in de periode 2007-2010. In absolute cijfers was de afname het grootst bij de 40 à 49-jarigen. Maar ook bij de 30 tot 39-jarigen en de 20 tot 29-jarigen waren de absolute afnames vrij aanzienlijk. Hierdoor daalde het aandeel van de T&L werknemers in de leeftijdsgroepen jonger dan 50 jaar en steeg het aandeel 50-plussers van 29,5% in 2007 naar 33,0% in 2010. In deze periode daalde het aantal mannelijke T&L werknemers met 4,6%; bij de vrouwelijke T&L werknemers was er een afname met 4,4%. De verhouding mannen/vrouwen in de T&L sector bleef ongewijzigd.

Tabel 3.3.1: Evolutie loontrekkende tewerkstelling in de T&L sector naar leeftijd en geslacht, West-Vlaanderen, 31 december 2007 - 31 december 2010

		< 20 jaar	20-29 jaar	30-39 jaar	40-49 jaar	50-59 jaar	≥ 60 jaar	Totaal
<i>In a.c.</i>								
2007	Mannen	52	1.729	3.097	4.097	3.488	441	12.904
	Vrouwen	13	656	763	641	662	23	2.758
	Totaal	65	2.385	3.860	4.738	4.150	464	15.662
2010	Mannen	46	1.582	2.693	3.649	3.818	523	12.311
	Vrouwen	4	486	821	737	548	42	2.638
	Totaal	50	2.068	3.514	4.386	4.366	565	14.949
2007-2010	Mannen	-6	-147	-404	-448	+330	+82	-593
	Vrouwen	-9	-170	+58	+96	-114	+19	-120
	Totaal	-15	-317	-346	-352	+216	+101	-713
<i>In %</i>								
2007	Mannen	0,3%	11,0%	19,8%	26,2%	22,3%	2,8%	82,4%
	Vrouwen	0,1%	4,2%	4,9%	4,1%	4,2%	0,1%	17,6%
	Totaal	0,4%	15,2%	24,6%	30,3%	26,5%	3,0%	100,0%
2010	Mannen	0,3%	10,6%	18,0%	24,4%	25,5%	3,5%	82,4%
	Vrouwen	0,0%	3,3%	5,5%	4,9%	3,7%	0,3%	17,6%
	Totaal	0,3%	13,8%	23,5%	29,3%	29,2%	3,8%	100,0%
2007-2010	Mannen	-11,5%	-8,5%	-13,0%	-10,9%	+9,5%	+18,6%	-4,6%
	Vrouwen	-69,2%	-25,9%	+7,6%	+15,0%	-17,2%	+82,6%	-4,4%
	Totaal	-23,1%	-13,3%	-9,0%	-7,4%	+5,2%	+21,8%	-4,6%

BRON: Kubus Provincie West-Vlaanderen o.b.v. RSZ en RSZPPO, Verwerking: Afdeling DSA, POM West-Vlaanderen.

3.4. Loontrekkende tewerkstelling naar grootteklasse op 31 december 2010

De T&L sector in West-Vlaanderen blijkt een sector van kleine ondernemingen te zijn. Van alle vestigingen met loontrekkende tewerkstelling is 93,9% een kleine vestiging (minder dan 50 werknemers). Deze vestigingen staan in voor 56,7% van het totale aantal loontrekkers in de West-Vlaamse T&L sector (zie tabel 3.4.1). In de West-Vlaamse industrie bedragen deze percentages respectievelijk 89,6% en 32,6%.

Tabel 3.4.1: Verdeling van het aantal vestigingen en de loontrekkende tewerkstelling in de T&L sector naar grootteklasse in de West-Vlaamse regio's, Vlaamse provincies en het Vlaams Gewest, 31 december 2010

Regio's	Aantal vestigingen				Loontrekkende tewerkstelling			
	< 50 tew	50 à 200 tew	≥ 200 tew	Tot	< 50 tew	50 à 200 tew	≥ 200 tew	Tot
Brugge	238	22	2	262	2.015	2.016	491	4.522
Midden-West-Vlaanderen	285	11	0	296	2.402	847	0	3.249
Oostende	95	9	1	105	752	877	287	1.916
Westhoek	175	7	0	182	1.260	646	0	1.906
Zuid-West-Vlaanderen	248	16	0	264	2.089	1.344	0	3.433
West-Vlaanderen	1.041	65	3	1.109	8.518	5.730	778	15.026
Vlaams-Brabant	729	66	20	815	6.953	5.503	10.703	23.159
Oost-Vlaanderen	1.018	65	6	1089	9.055	5.855	2.033	16.943
Limburg	535	50	6	591	4.948	4.335	1.965	11.248
Antwerpen	1.851	139	20	2.010	17.869	12.919	8.077	38.865
Vlaams Gewest	5.174	385	55	5.614	47.343	34.342	23.556	105.241

BRON: RSZ, Verwerking: Afdeling DSA, POM West-Vlaanderen.

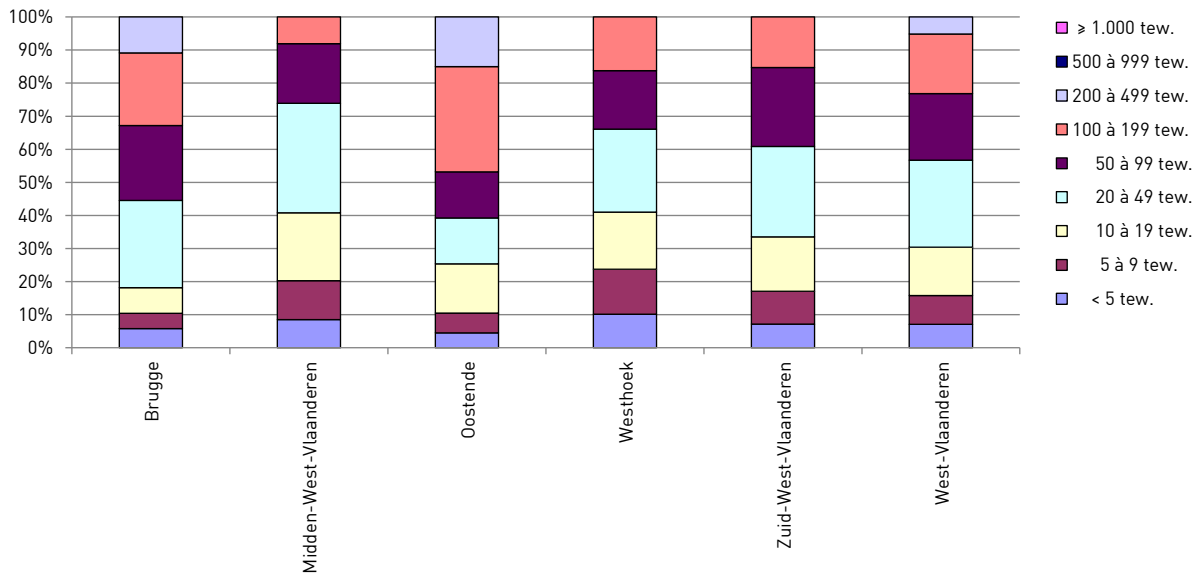
Binnen West-Vlaanderen zijn Brugge en Oostende de enige regio's met vestigingen van meer dan 200 tewerkgestelden. Dit zijn ook de regio's waar ongeveer evenveel loontrekkers in kleine als in middelgrote vestigingen aan het werk zijn. In Midden- en Zuid-West-Vlaanderen en in de Westhoek werkt het merendeel van de loontrekkers in kleine vestigingen (zie figuur 3.4.1).

De vergelijking met de Vlaamse provincies toont dat West-Vlaanderen de provincie is met het grootste aandeel kleine vestigingen in de T&L sector en met ook het grootste aandeel van de loontrekkers in die kleine vestigingen. Vlaams-Brabant stelt bijna de helft van de loontrekkers in de T&L sector tewerk in vestigingen van meer dan 200 tewerkgestelden⁴. In Antwerpen is dat ruim 20% (zie figuur 3.4.2).

Dit dens netwerk van kleine ondernemingen in de T&L sector in onze provincie vertaalt zich op Vlaams niveau in een duidelijk groter aandeel wat vestigingen betreft (19,8%), dan wat loontrekkende tewerkstelling betreft (14,3%).

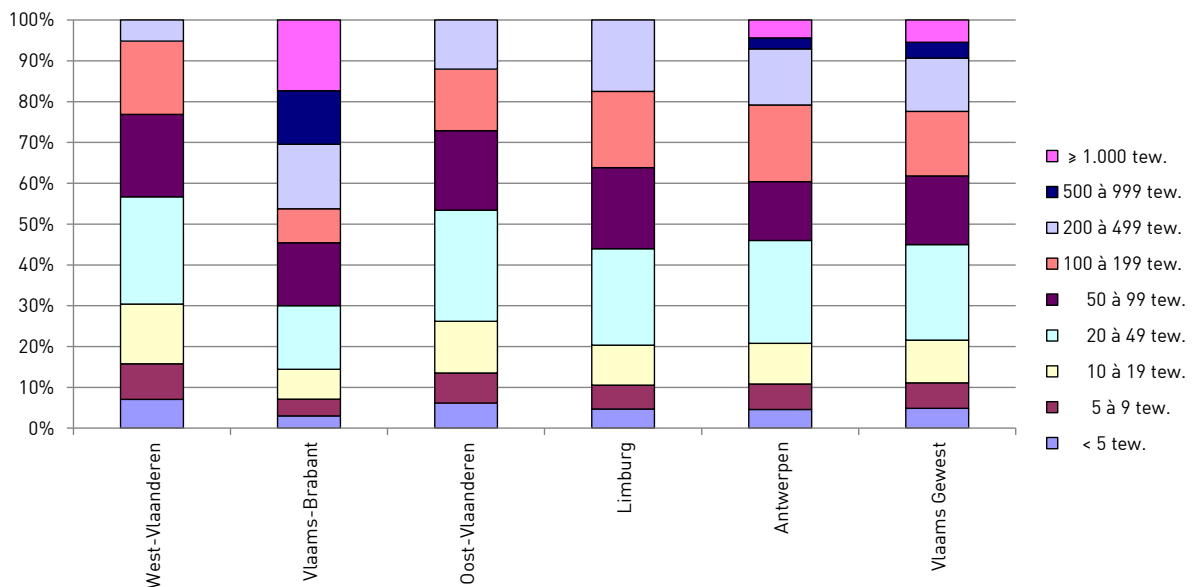
⁴ De verklaring hiervoor is de aanwezigheid van de luchthaven van Zaventem met o.a. bedrijven als Brussels Airlines, Flightcare, Aviapartner, DHL en Sabena Technics.

Figuur 3.4.1: Verdeling van de loontrekkende tewerkstelling naar grootteklasse in de T&L sector, West-Vlaamse regio's en West-Vlaanderen, 31 december 2010



BRON: RSZ, Verwerking: Afdeling DSA, POM West-Vlaanderen.

Figuur 3.4.2: Verdeling van de loontrekkende tewerkstelling naar grootteklasse in de T&L sector, Vlaamse regio's en Vlaams Gewest, 31 december 2010



BRON: RSZ, Verwerking: Afdeling DSA, POM West-Vlaanderen.

4. TOEGEVOEGDE WAARDE

De toegevoegde waarde is het bedrag dat de productiefactoren aan de waarde van de verbruikte goederen en diensten toevoegen en is gelijk aan het verschil tussen de waarde van de geproduceerde goederen en diensten en de waarde van de in het productieproces verbruikte goederen en diensten. Anders gezegd kan de bruto toegevoegde waarde ook beschouwd worden als de som van de vergoedingen voor de primaire productiefactoren die ingeschakeld zijn in het productieproces (lonen, wedden, kapitaalinkomen, winst, enz.).

We selecteerden hiervoor de ondernemingen in Belfirst op basis van hun hoofd nace-code. Dit staal toont echter enkele verschillen met de selectie op basis van de RSZ-statistiek (cfr. '6. Bedrijven'). De redenen hiervoor zijn de verschillende teleenheden (onderneming (Belfirst) versus vestiging (RSZ)) en de verschillen in nace-codes⁵ in beide statistieken. Aangezien het met de RSZ-statistiek niet mogelijk is om West-Vlaanderen te vergelijken met de andere regio's, werd ervoor geopteerd om de toegevoegde waarde te analyseren op basis van de ondernemingen in Belfirst.

4.1. Toegevoegde waardecreatie in 2010

In 2010 realiseerden de T&L bedrijven in West-Vlaanderen 768 miljoen euro toegevoegde waarde (zie tabel 4.1). Brugge is goed voor 35,0% van deze toegevoegde waarde; Midden- en Zuid-West-Vlaanderen vervolledigen de top drie met respectievelijk 22,3% en 20,0% (zie ook figuur 4.1). Inzake de toegevoegde waarde in de industrie staan Zuid- en Midden-West-Vlaanderen op kop met respectievelijk 35,7% en 30,8% van de toegevoegde waarde die industriebedrijven in West-Vlaanderen hebben gerealiseerd. Bekijken we de top drie inzake totale toegevoegde waarde, dan staat nu Zuid-West-Vlaanderen op kop met 31,8% van de in West-Vlaanderen gerealiseerde toegevoegde waarde. In Midden-West-Vlaanderen en Brugge is dit respectievelijk 27,0% en 20,0%. Waar dit reeds het geval was in termen van bezoldigde tewerkstelling, kent Brugge dus ook op basis van de toegevoegde waarde een specialisatie in de T&L⁶ sector.

Van de totale toegevoegde waarde die in West-Vlaanderen wordt gerealiseerd, kan 4,3% worden toegeschreven aan de T&L sector. In Brugge loopt dit percentage zelfs op tot 7,5%. In Zuid-West-Vlaanderen komt daarentegen slechts 2,7% van de totale toegevoegde waarde op naam van de T&L sector.

⁵ Voor het toekennen van de nace-codes vertrekt Bureau van Dijk van de BTW-registratie. Bij ondernemingen die meerdere nace-codes lieten registreren, wordt de eerste nace-code in de lijst beschouwd als de hoofd nace-code. De nace-codes volgens de BTW-registratie kunnen afwijken van de nace-codes volgens de RSZ.

⁶ Brugge heeft een groter aandeel in de toegevoegde waarde in de West-Vlaamse T&L dan in de toegevoegde waarde in de totale West-Vlaamse economie.

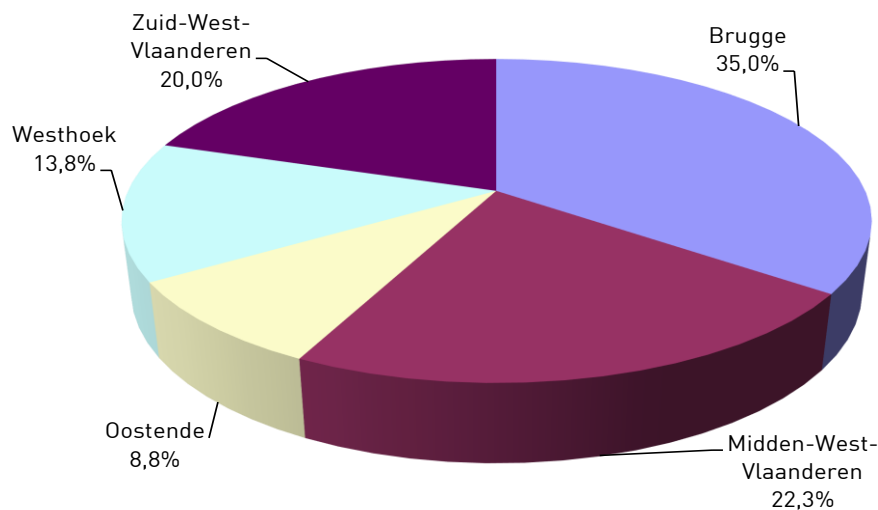
Tabel 4.1: Toegevoegde waarde (x 1.000 euro) van de industrie, T&L sector en de totale economie, West-Vlaamse regio's, Vlaamse provincies en Vlaams Gewest, 2010 (a)

Regio's	Industrie		T&L		Totaal		% T&L in totaal
	in a.c.	in %	in a.c.	in %	in a.c.	in %	
Brugge	814.090	14,2%	268.828	35,0%	3.608.000	20,0%	7,5%
Midden-West-Vlaanderen	1.773.441	30,8%	171.595	22,3%	4.864.000	27,0%	3,5%
Oostende	412.539	7,2%	67.469	8,8%	1.539.000	8,6%	4,4%
Westhoek	699.318	12,2%	106.302	13,8%	2.262.000	12,6%	4,7%
Zuid-West-Vlaanderen	2.049.964	35,7%	153.709	20,0%	5.725.000	31,8%	2,7%
West-Vlaanderen	5.749.352	100%	767.903	100%	17.998.000	100%	4,3%
West-Vlaanderen	5.749.352	18,3%	767.903	11,6%	17.998.000	16,7%	4,3%
Vlaams-Brabant	2.910.603	9,2%	949.500	14,4%	19.875.000	18,4%	4,8%
Oost-Vlaanderen	5.975.895	19,0%	934.104	14,2%	19.435.000	18,0%	4,8%
Limburg	3.419.521	10,9%	417.984	6,3%	10.071.000	9,3%	4,2%
Antwerpen	13.424.033	42,6%	3.526.574	53,5%	40.370.000	37,5%	8,7%
Vlaams Gewest	31.479.404	100%	6.596.065	100%	107.749.000	100%	6,1%

(a) Data op niveau van de ondernemingen met zetel in de betrokken regio.

BRON: Belfirst, Bureau van Dijk Electronic Publishing, Verwerking: Afdeling DSA, POM West-Vlaanderen.

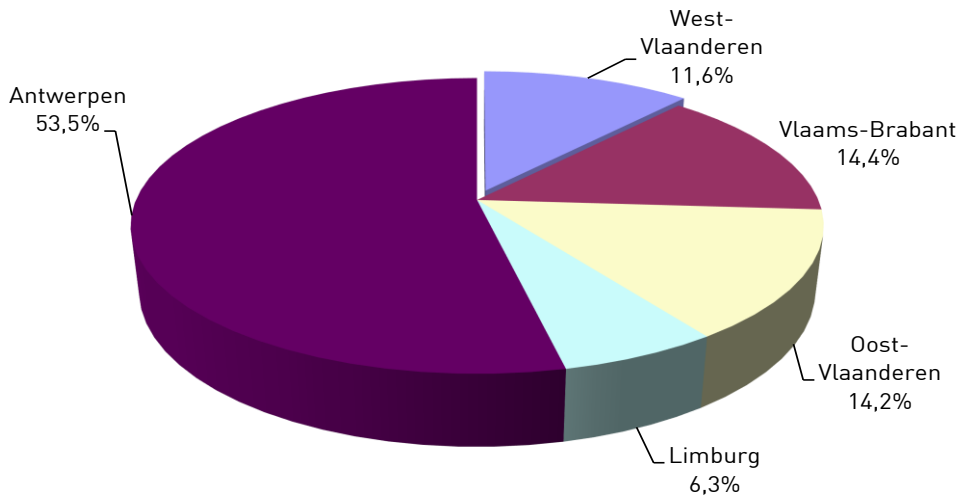
Figuur 4.1: Aandeel van de West-Vlaamse regio's in de totale toegevoegde waarde van de T&L sector, 2010



BRON: Belfirst, Bureau van Dijk Electronic Publishing, Verwerking: Afdeling DSA, POM West-Vlaanderen.

Uit figuur 4.2 blijkt dat ruim de helft (53,5%) van de toegevoegde waarde in de T&L sector in Vlaanderen gerealiseerd wordt door bedrijven uit Antwerpen. Daarnaast moet West-Vlaanderen (11,6%) ook nog Vlaams-Brabant (14,4%) en Oost-Vlaanderen (14,2%) laten voorgaan. Ook inzake de totale toegevoegde waarde blijft deze volgorde behouden, al is het overwicht van Antwerpen (37,5%) minder uitgesproken dan bij de T&L sector. Inzake de toegevoegde waarde in de industrie ziet de volgorde er anders uit. Antwerpen staat nog steeds op de eerste plaats (42,6%), maar de top drie wordt nu vervolledigd door Oost-Vlaanderen (19,0%) en West-Vlaanderen (18,3%). Iets meer dan 6% van de totale toegevoegde waarde die in het Vlaamse Gewest wordt gerealiseerd, kan worden toegeschreven aan de T&L sector. Met een aandeel van 8,7% ligt Antwerpen een eind boven dit Vlaamse cijfer. Voor de andere provincies schommelt het aandeel van de T&L sector tussen de 4,2% en de 4,8%.

Figuur 4.2: Aandeel van de Vlaamse provincies in de totale toegevoegde waarde van de T&L sector, 2010



BRON: Belfirst, Bureau van Dijk Electronic Publishing, Verwerking: Afdeling DSA, POM West-Vlaanderen.

4.2. Evolutie van de toegevoegde waardecreatie tussen 2006 en 2010

Ondanks een afname in de bezoldigde T&L tewerkstelling in de periode 2006-2010, steeg de gerealiseerde toegevoegde waarde in de T&L sector in West-Vlaanderen in diezelfde periode met 19,9% (zie tabel 4.2 en figuur 4.3). De toename was het grootst in Oostende (+28,9%) en de Westhoek (+26,3%). In Midden-West-Vlaanderen bleef de toename van de toegevoegde waarde in de T&L sector beperkt tot 10,9%.

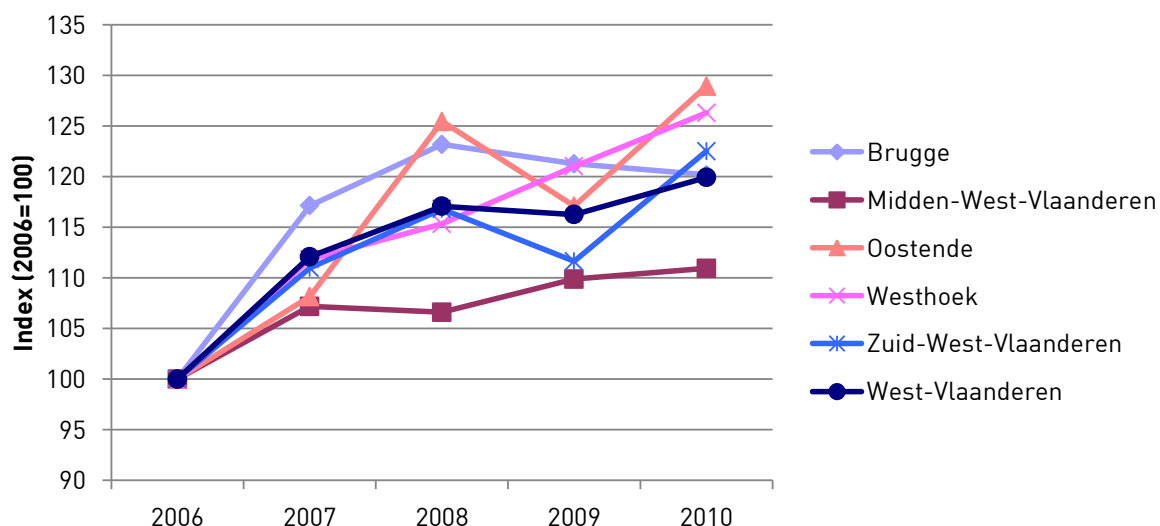
Tabel 4.2: Evolutie van de toegevoegde waarde (x 1.000.000 euro) van de T&L sector en de totale economie, West-Vlaamse regio's, Vlaamse provincies en Vlaams Gewest

Regio's	T&L				Totaal			
	2006	2010	Evolutie	Gem. jrl. groei	2006	2010	Evolutie	Gem. jrl. groei
Brugge	224	269	+20,2%	+4,7%	2.848	3.608	+26,7%	+6,1%
Midden-West-Vlaanderen	155	172	+10,9%	+2,6%	4.183	4.864	+16,3%	+3,8%
Oostende	52	67	+28,9%	+6,6%	1.238	1.539	+24,3%	+5,6%
Westhoek	84	106	+26,3%	+6,0%	1.878	2.262	+20,4%	+4,8%
Zuid-West-Vlaanderen	125	154	+22,5%	+5,2%	4.994	5.725	+14,6%	+3,5%
West-Vlaanderen	640	768	+19,9%	+4,6%	15.141	17.998	+18,9%	+4,4%
Vlaams-Brabant	808	950	+17,5%	+4,1%	17.066	19.875	+16,5%	+3,9%
Oost-Vlaanderen	769	934	+21,5%	+5,0%	16.032	19.435	+21,2%	+4,9%
Limburg	370	418	+12,9%	+3,1%	8.392	10.071	+20,0%	+4,7%
Antwerpen	3.086	3.527	+14,3%	+3,4%	35.823	40.370	+12,7%	+3,0%
Vlaams Gewest	5.673	6.596	+16,3%	+3,8%	92.454	107.749	+16,5%	+3,9%

(a) Data op niveau van de ondernemingen met zetel in de betrokken regio.

BRON: Belfirst, Bureau van Dijk Electronic Publishing, Verwerking: Afdeling DSA, POM West-Vlaanderen.

Figuur 4.3: Evolutie van de toegevoegde waarde van de T&L sector, West-Vlaamse regio's, 2006-2010 (index 2006=100)

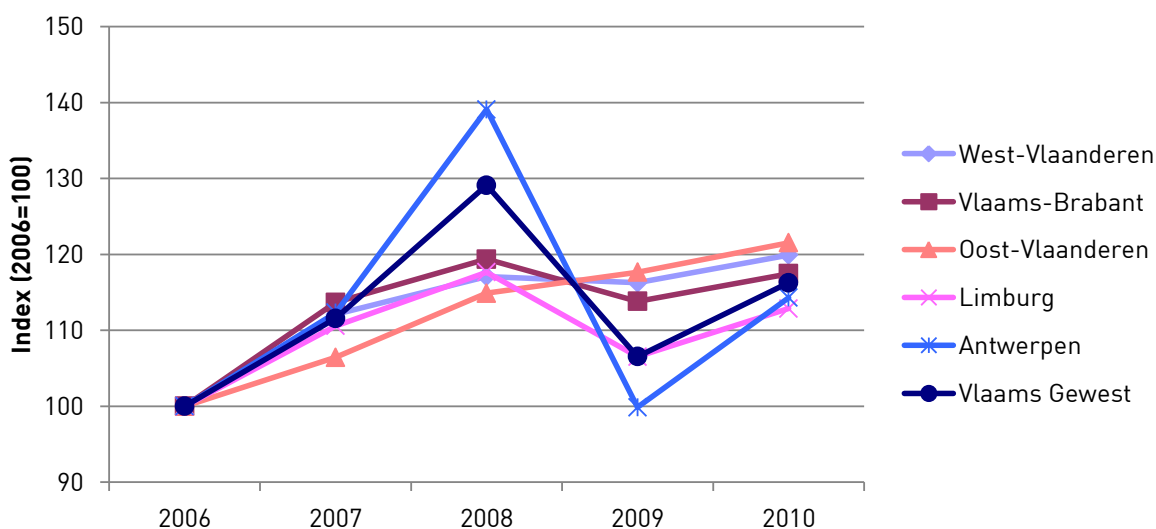


BRON: Belfirst, Bureau van Dijk Electronic Publishing, Verwerking: Afdeling DSA, POM West-Vlaanderen.

In de periode 2006-2010 steeg de totale toegevoegde waarde van de West-Vlaamse economie met 18,9%, wat minder sterk is dan in de T&L sector. Binnen West-Vlaanderen waren de sterkste toenames voor Brugge (+26,7%) en Oostende (+24,3%). In Zuid-West-Vlaanderen groeide de totale toegevoegde waarde tussen 2006 en 2010 het traagst (+14,6%). De totale toegevoegde waarde groeide in West-Vlaanderen sterker dan in het Vlaamse Gewest (+16,5%). Oost-Vlaanderen (+21,2%) en Limburg (+20,0%) deden het nog beter. In Antwerpen kende de totale toegevoegde waarde een beperkte groei (+12,7%).

Figuur 4.4 toont dat binnen het Vlaamse Gewest enkel Oost-Vlaanderen een nog sterkere toename van de toegevoegde waarde in de T&L sector kende (+21,5%). Ook in Vlaams-Brabant steeg de toegevoegde waarde bij de T&L bedrijven (+17,5%) sterker dan gemiddeld in Vlaanderen (+16,3%). Ondanks de op één na kleinste toename van de toegevoegde waarde in de T&L sector tussen 2006 en 2010 blijft Antwerpen veruit op kop.

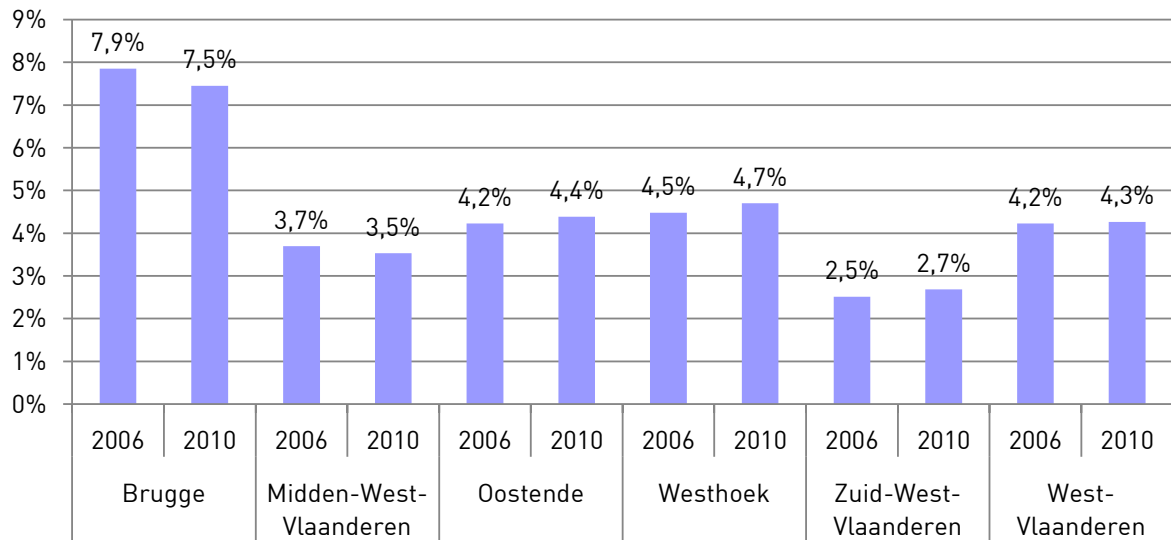
Figuur 4.4: Evolutie van de toegevoegde waarde van de T&L sector, Vlaamse provincies, 2006-2010 (index 2006=100)



BRON: Belfirst, Bureau van Dijk Electronic Publishing, Verwerking: Afdeling DSA, POM West-Vlaanderen.

In 2010 realiseerde de T&L sector in West-Vlaanderen 4,3% van de totale toegevoegde waarde (zie figuur 4.5). Met een aandeel van 7,5% in de totale toegevoegde waarde stijgt de T&L sector in Brugge een eind boven dit West-Vlaamse gemiddelde uit. In Zuid-West-Vlaanderen daarentegen komt slechts 2,7% van de totale toegevoegde waarde op naam van de T&L sector. In vergelijking met 2006 was er in twee regio's – Brugge en Midden-West-Vlaanderen – een lichte afname van het aandeel van de T&L sector in de totale toegevoegde waarde.

Figuur 4.5: Evolutie van het aandeel van de toegevoegde waarde van de T&L sector in de totale toegevoegde waarde, West-Vlaamse regio's en West-Vlaanderen, 2006-2010



BRON: Belfirst, Bureau van Dijk Electronic Publishing, Verwerking: Afdeling DSA, POM West-Vlaanderen.

5. PRODUCTIVITEIT

Op basis van de toegevoegde waarde en het aantal loontrekkers kan de productiviteit per werknemer berekend worden. Tabel 5.1 geeft deze verhouding weer voor de West-Vlaamse regio's en de Vlaamse provincies en dit voor 2006 en 2010.

Tabel 5.1: Arbeidsproductiviteit (x 1.000 euro) in de T&L sector, de industrie en de totale economie, West-Vlaamse regio's, Vlaamse provincies en Vlaams Gewest, 2006 en 2010

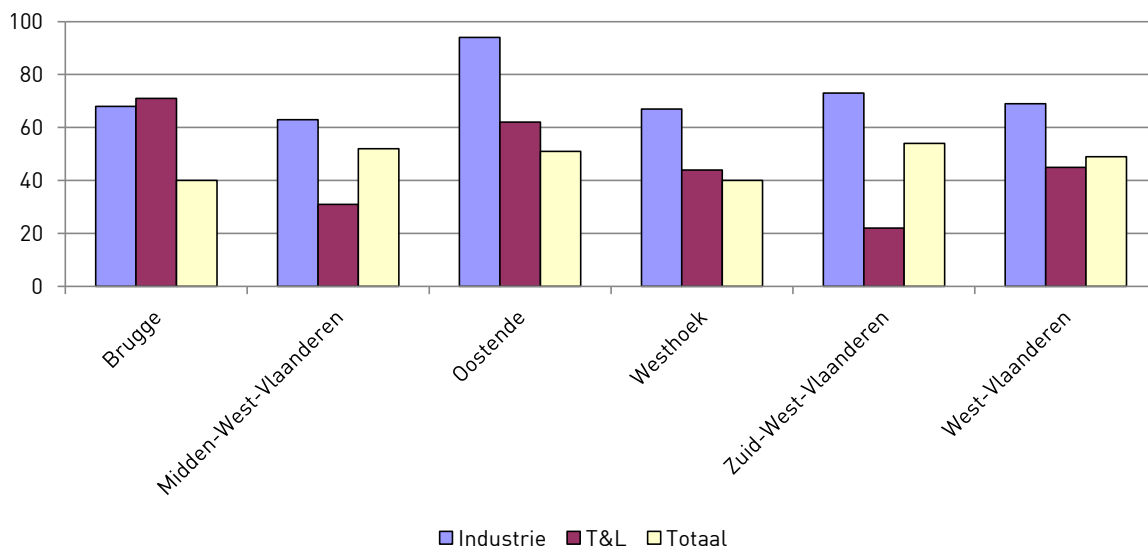
Regio's	T&L			Industrie			Totaal		
	2006	2010	Evolutie	2006	2010	Evolutie	2006	2010	Evolutie
Brugge	67	71	+6,0%	62	68	+9,7%	37	40	+8,1%
Midden-West-Vlaanderen	22	31	+40,9%	61	63	+3,3%	46	52	+13,0%
Oostende	60	62	+3,3%	87	94	+8,0%	47	51	+8,5%
Westhoek	35	44	+25,7%	58	67	+15,5%	34	40	+17,6%
Zuid-West-Vlaanderen	23	22	-4,3%	63	73	+15,9%	50	54	+8,0%
West-Vlaanderen	40	45	+12,5%	63	69	+9,5%	45	49	+8,9%
Vlaams-Brabant	48	56	+16,7%	84	94	+11,9%	68	73	+7,4%
Oost-Vlaanderen	52	56	+7,7%	71	80	+12,7%	52	56	+7,7%
Limburg	32	35	+9,4%	72	72	+0,0%	46	46	+0,0%
Antwerpen	89	97	+9,0%	126	131	+4,0%	76	80	+5,3%
Vlaams Gewest	64	71	+10,9%	89	94	+5,6%	61	65	+6,6%

BRON: Belfirst, Bureau van Dijk Electronic Publishing, Verwerking: Afdeling DSA, POM West-Vlaanderen.

5.1. Productiviteit in 2010

In de T&L sector in West-Vlaanderen bedroeg de toegevoegde waarde per werknemer 45.000 euro in 2010 (zie figuur 5.1). Brugge en Oostende steken ver uit boven dit cijfer met respectievelijk 71.000 en 62.000 euro toegevoegde waarde per werknemer. In Zuid-West-Vlaanderen is de productiviteit in de T&L het laagst.

Figuur 5.1: Arbeidsproductiviteit (x 1.000 euro) in de T&L sector, de industrie en de totale economie, West-Vlaamse regio's, 2010

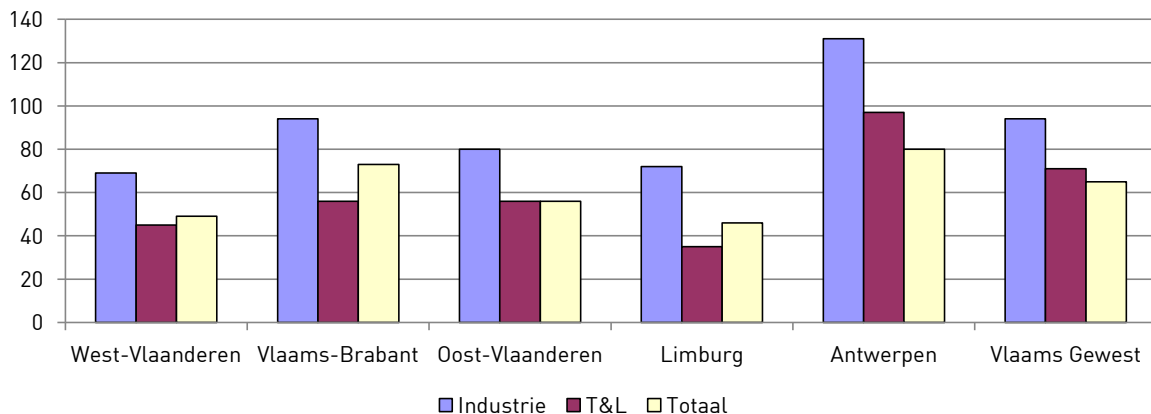


BRON: Belfirst, Bureau van Dijk Electronic Publishing, Verwerking: Afdeling DSA, POM West-Vlaanderen.

Uit figuur 5.1 blijkt ook dat de gemiddelde productiviteit in de T&L sector in Brugge in 2010 een eind boven de gemiddelde productiviteit in de totale economie uitstak. Voor Oostende en de Westhoek was dit ook het geval, maar in mindere mate. In de industrie lag de productiviteit in 2010 in elke regio een stuk hoger dan in de T&L sector. Brugge vormt hierop de enige uitzondering. Met een arbeidsproductiviteit van 94.000 euro in de industrie staat Oostende ruim op kop binnen West-Vlaanderen; Zuid-West-Vlaanderen en Brugge vervolledigen de top drie.

Binnen het Vlaams Gewest staat West-Vlaanderen op de vierde plaats inzake arbeidsproductiviteit in de T&L sector. Enkel voor Limburg is dit cijfer nog lager (zie figuur 5.2). In Antwerpen lag de arbeidsproductiviteit in de T&L sector een eind boven het Vlaams gemiddelde (respectievelijk 97.000 en 71.000 euro).

Figuur 5.2: Arbeidsproductiviteit (x 1.000 euro) in de T&L sector, de industrie en de totale economie, Vlaamse provincies, 2010



BRON: Belfirst, Bureau van Dijk Electronic Publishing, Verwerking: Afdeling DSA, POM West-Vlaanderen.

Figuur 5.2 toont ook dat Antwerpen in 2010 de enige Vlaamse provincie was waar de productiviteit in de T&L sector hoger lag dan de totale productiviteit; in Oost-Vlaanderen was de productiviteit in de T&L sector even hoog als in de totale economie. Tot slotte, in vergelijking met de andere provincies was de productiviteit in de Antwerpse T&L sector het grootst. Dit geldt overigens ook voor de industriële productiviteit.

5.2. Evolutie van de productiviteit tussen 2006 en 2010

Binnen West-Vlaanderen steeg de productiviteit in de T&L sector in de periode 2006-2010 het sterkst in Midden-West-Vlaanderen en de Westhoek (zie tabel 5.1). In Zuid-West-Vlaanderen daalde de productiviteit in de T&L sector lichtjes. Inzake de evolutie van de productiviteit in de T&L sector vergeleken met deze in de industrie zijn er grote verschillen binnen West-Vlaanderen. Zo steeg de productiviteit in de T&L sector opvallend sterk in Midden-West-Vlaanderen (+40,9%), terwijl de toename van de productiviteit er in de industrie beperkt bleef tot 3,3%. In Zuid-West-Vlaanderen daalde de productiviteit in de T&L sector; de industrie kende daarentegen de sterkste toename van de productiviteit (+15,9%).

In het Vlaams Gewest groeide de productiviteit in de T&L sector het sterkst in Vlaams-Brabant (+16,7%) en West-Vlaanderen (+12,5%). West-Vlaanderen maakte hierdoor een inhaalbeweging ten opzichte van Oost-Vlaanderen en Antwerpen en vergrootte ook haar voorsprong op Limburg. De achterstand met Vlaams-Brabant werd daarentegen iets groter.

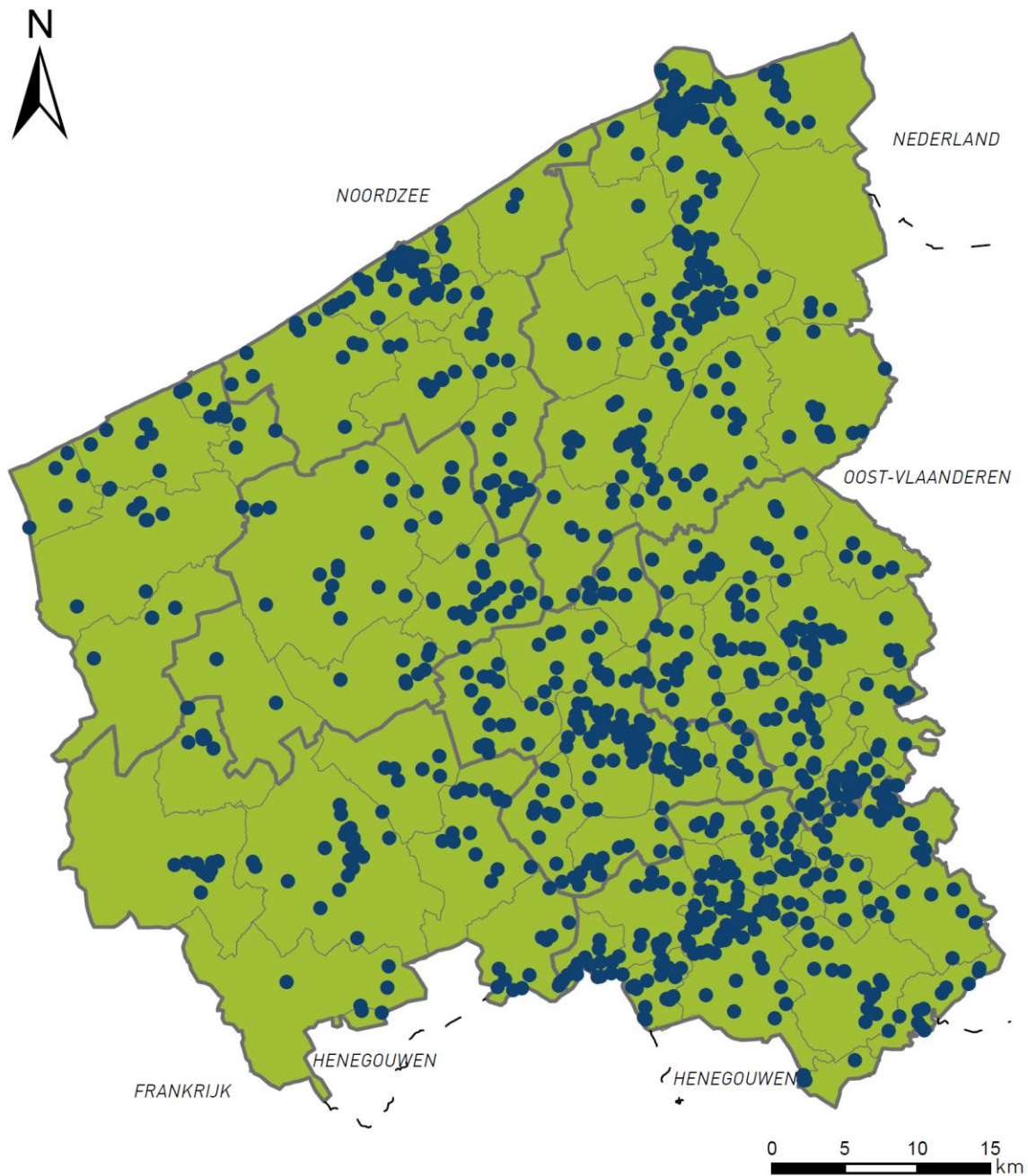
6. BEDRIJVEN

In wat voorafging kon u al lezen hoe het totale aantal vestigingen en de loontrekkende tewerkstelling in de T&L sector verspreid zijn over de West-Vlaamse regio's. In wat volgt, tonen we de geografische spreiding van de T&L sector in West-Vlaanderen en de vijf West-Vlaamse regio's op kaart. Daarna geven we per West-Vlaamse regio de tien grootste vestigingen op basis van de loontrekkende tewerkstelling in de T&L sector weer met opgave van hun grootteklasse en de gerealiseerde toegevoegde waarde van de volledige onderneming in het jaar 2010. De cijfers van 1 tot 10 op de regionale kaarten verwijzen naar deze rangschikking.

Als bijlage van dit rapport vindt u bijkomend een overzichtstabel met de 100 grootste T&L bedrijven in West-Vlaanderen en dit volgens loontrekkende tewerkstelling. Van deze 100 bedrijven zijn er 34 in de regio Brugge gesitueerd. Hiervan behoren er zelfs vijf tot de top 10 van de grootste T&L bedrijven in West-Vlaanderen. In Zuid-West-Vlaanderen behoren 26 bedrijven tot de 100 grootste T&L bedrijven in West-Vlaanderen; slechts één ervan behoort tot de top 10. Midden-West-Vlaanderen en de Westhoek tellen respectievelijk 18 en 10 T&L bedrijven in de top 100 met telkens één bedrijf bij de tien grootste T&L bedrijven in West-Vlaanderen. In Oostende behoren 2 van de 12 bedrijven uit de lijst van de 100 grootste T&L bedrijven tot de top 10.

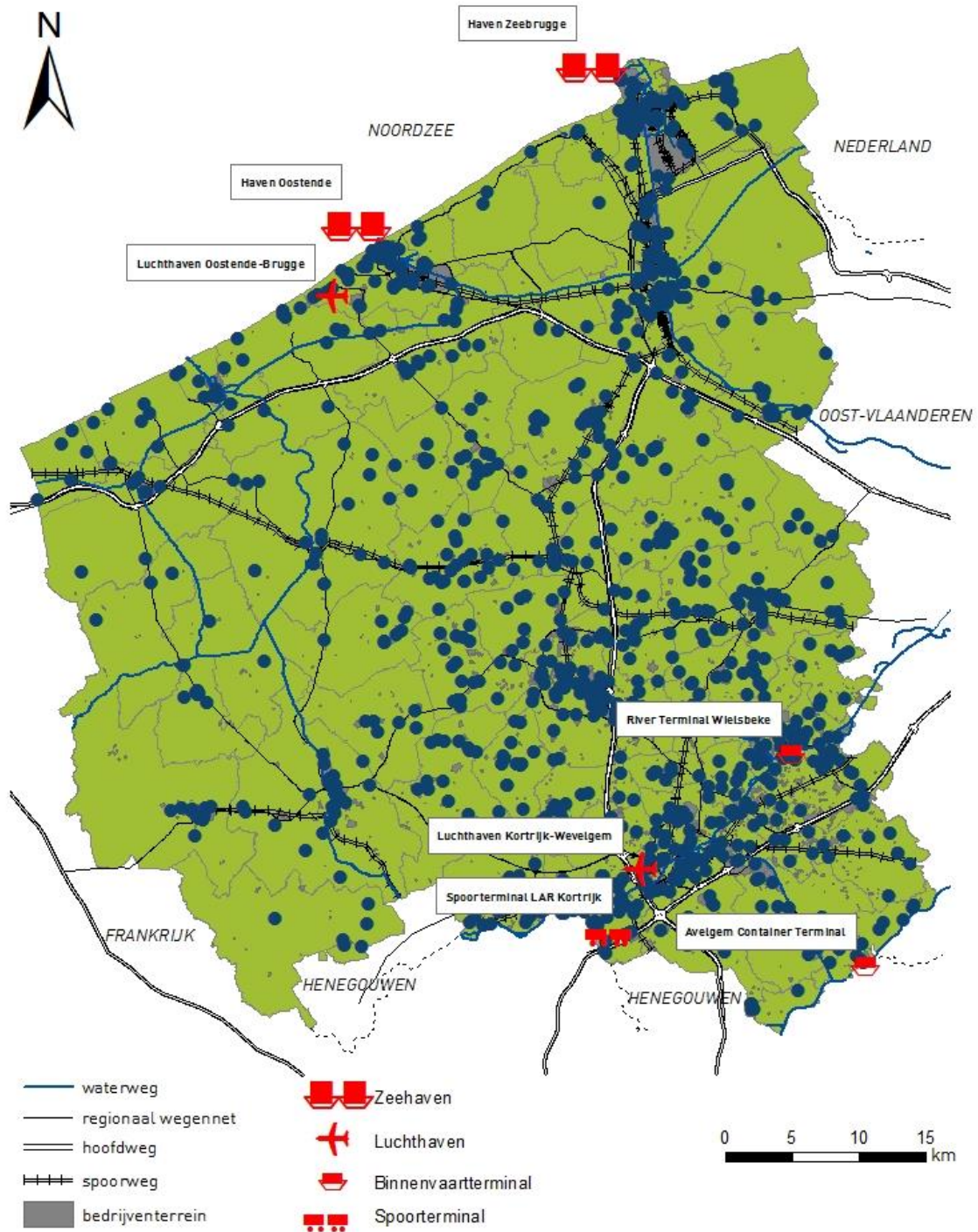
In de regio Brugge valt de concentratie van T&L bedrijven in het havengebied op. Ook in de regio Oostende is er een concentratie van T&L bedrijven rond de haven en luchthaven. In Zuid-West-Vlaanderen blijkt de aanwezigheid van wegen, spoor- en waterwegen belangrijk voor de aanwezigheid van T&L bedrijven. In de Westhoek en Midden-West-Vlaanderen liggen de T&L bedrijven eerder verspreid.

Kaart 6.1: Geografische spreiding van de vestigingen in de T&L sector, West-Vlaanderen, 31 december 2010



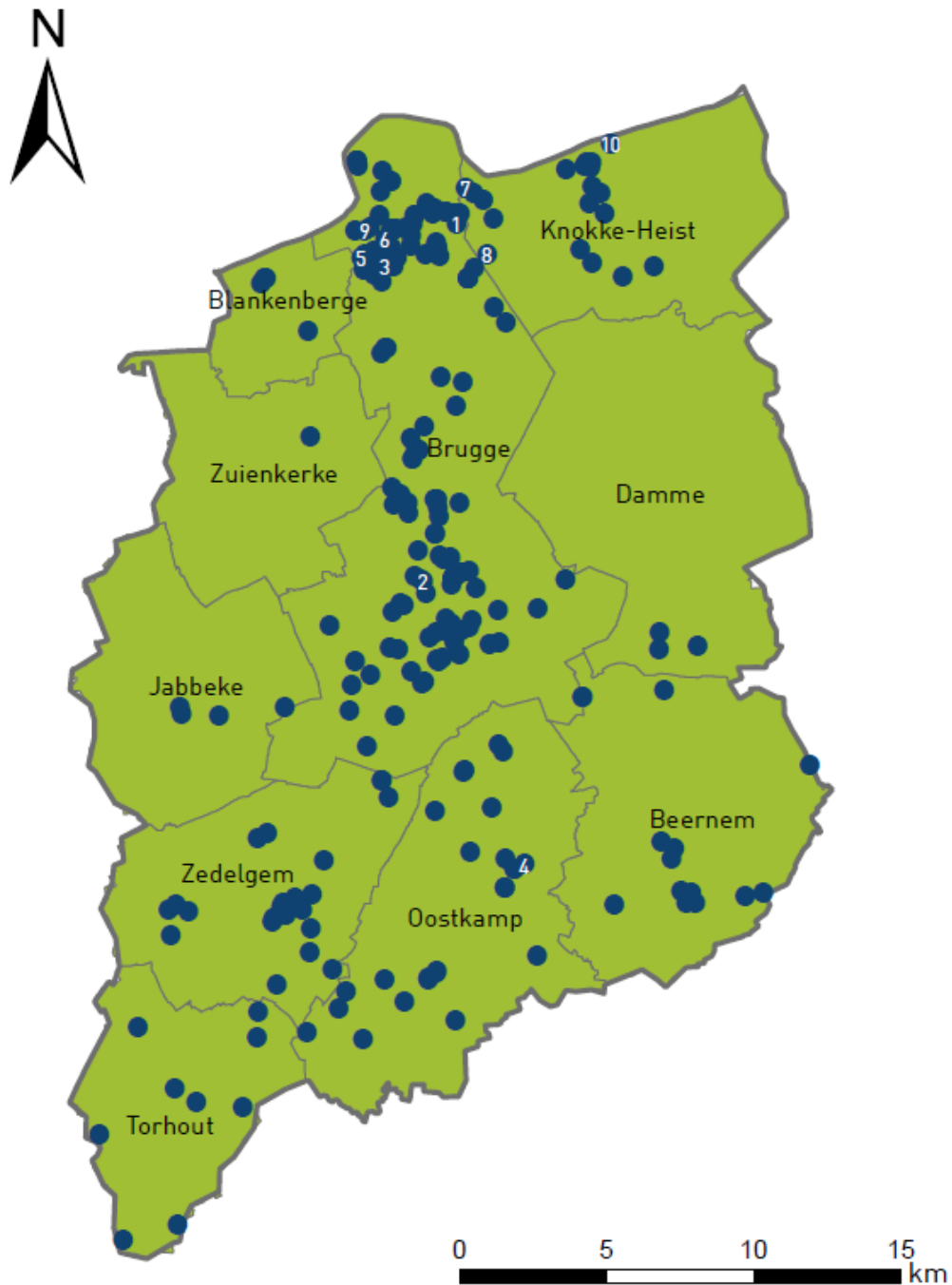
BRON: Kubus Provincie West-Vlaanderen o.b.v. RSZ en RSZPPO, Verwerking: Afdeling DSA, POM West-Vlaanderen.

Kaart 6.2: Geografische spreiding van de vestigingen in de T&L sector incl. infrastructuuroverzicht, West-Vlaanderen, 31 december 2010



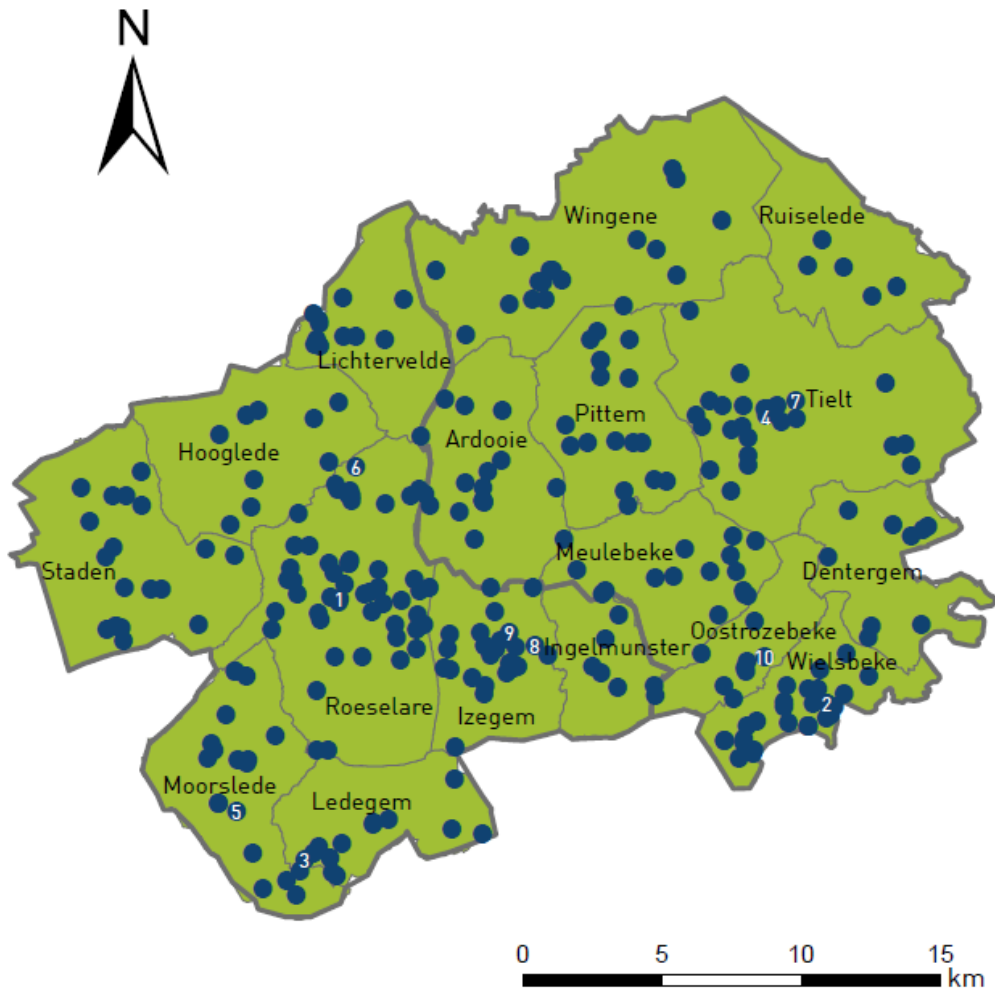
BRON: Kubus Provincie West-Vlaanderen o.b.v. RSZ en RSZPPO, Verwerking: Afdeling DSA, POM West-Vlaanderen.

Kaart 6.3: Geografische spreiding van de vestigingen in de T&L sector, regio Brugge, 31 december 2010



BRON: Kubus Provincie West-Vlaanderen o.b.v. RSZ en RSZPPO, Verwerking: Afdeling DSA, POM West-Vlaanderen.

Kaart 6.4: Geografische spreiding van de vestigingen in de T&L sector, regio Midden-West-Vlaanderen, 31 december 2010



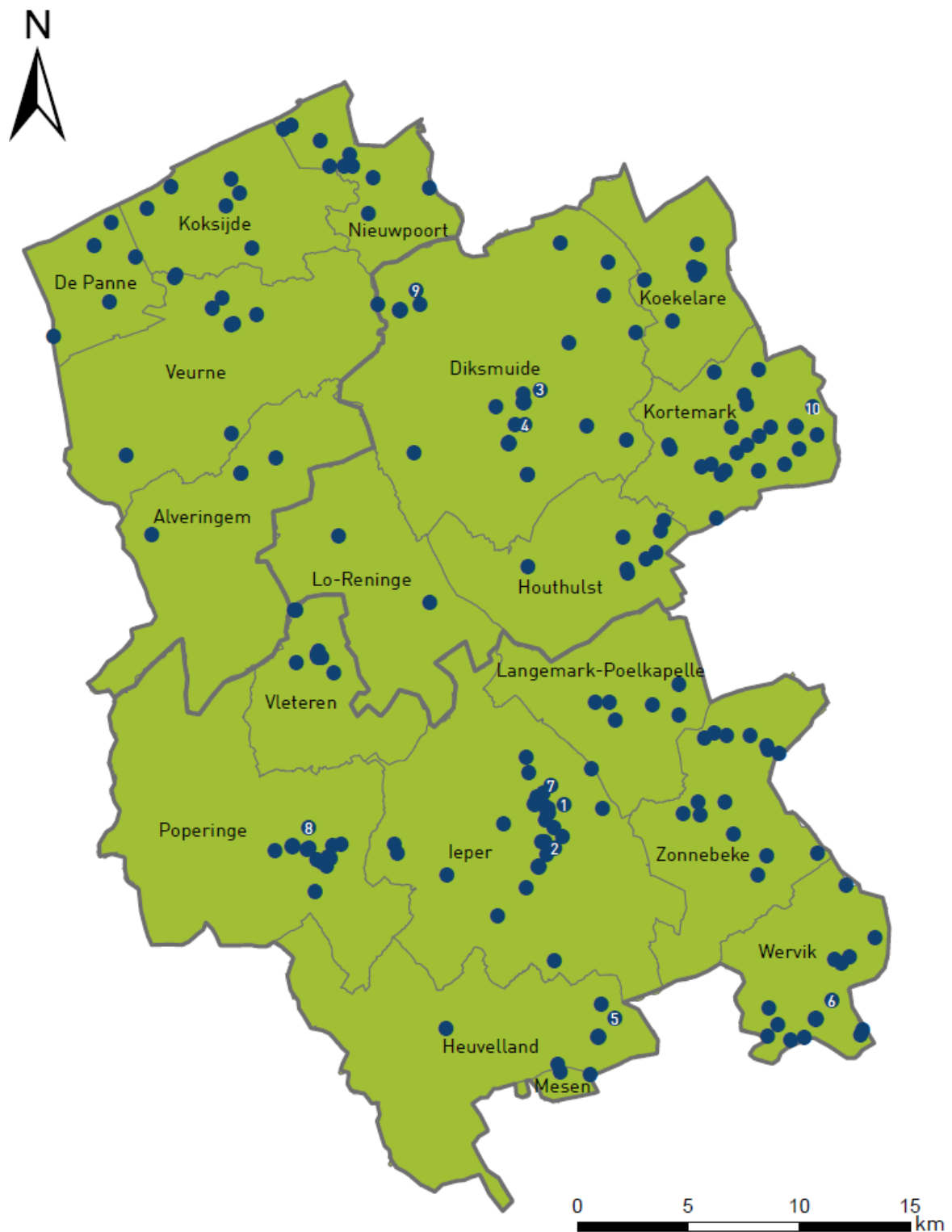
BRON: Kubus Provincie West-Vlaanderen o.b.v. RSZ en RSZPPO, Verwerking: Afdeling DSA, POM West-Vlaanderen.

Kaart 6.5: Geografische spreiding van de vestigingen in de T&L sector, regio Oostende, 31 december 2010



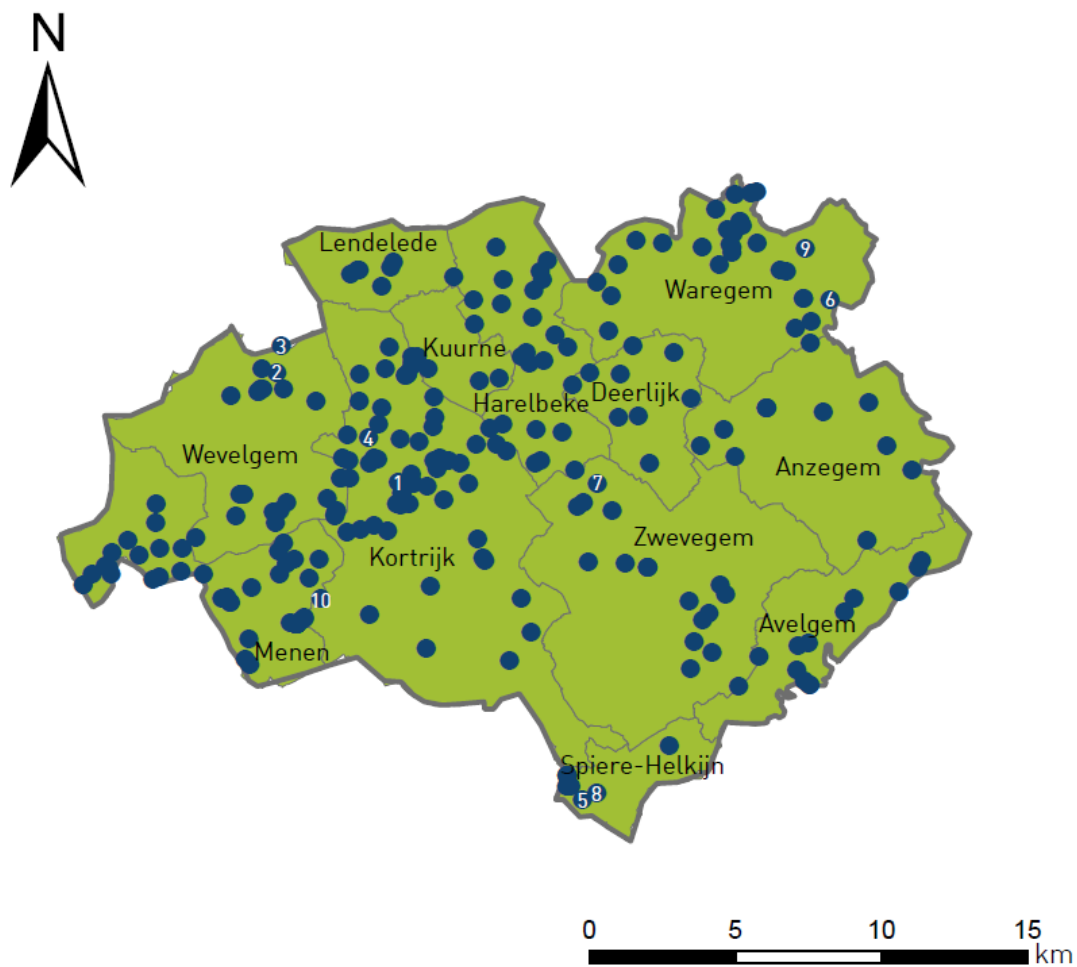
BRON: Kubus Provincie West-Vlaanderen o.b.v. RSZ en RSZPPO, Verwerking: Afdeling DSA, POM West-Vlaanderen.

Kaart 6.6: Geografische spreiding van de vestigingen in de T&L sector, regio Westhoek, 31 december 2010



BRON: Kubus Provincie West-Vlaanderen o.b.v. RSZ en RSZPPO, Verwerking: Afdeling DSA, POM West-Vlaanderen.

Kaart 6.7: Geografische spreiding van de vestigingen in de T&L sector, regio Zuid-West-Vlaanderen, 31 december 2010



BRON: Kubus Provincie West-Vlaanderen o.b.v. RSZ en RSZPPO, Verwerking: Afdeling DSA, POM West-Vlaanderen.

Tabel 6.1: T&L, top 10 op basis van loontrekkende tewerkstelling, regio Brugge (a)

	(b)	Naam	Gemeente	Activiteit	Grootteklasse	Toegevoegde waarde (x 1.000 euro)	
1	2	International Car Operators Benelux	Brugge	Diensten i.v.m. vervoer over water	200-499 tew.	28.103	*
2	3	Bpost	Brugge	Postdiensten	200-499 tew.	1.714.530	*
3	5	DD Trans	Brugge	Goederenvervoer over de weg	100-199 tew.	13.129	
4	9	Transwest	Oostkamp	Goederenvervoer over de weg	100-199 tew.	10.917	
5	10	NMBS	Brugge	Goederenvervoer per spoor	100-199 tew.	26.408	*
6	11	ECS European Containers	Brugge	Overige vervoersondersteunende activiteiten	100-199 tew.	10.148	
7	12	MBZ	Brugge	Diensten i.v.m. vervoer over water	100-199 tew.	39.703	
8	15	Wallenius Wilhelmsen Logistics Zeebrugge	Brugge	Diensten i.v.m. vervoer over water	100-199 tew.	4.970	*
9	20	North Sea Express	Brugge	Goederenvervoer over de weg	100-199 tew.	6.877	
10	26	LC Forwarding	Knokke-Heist	Goederenvervoer over de weg	50-99 tew.	4.504	

(a) Loontrekkende tewerkstelling van de vestiging, toegevoegde waarde van de volledige onderneming. Bij de ondernemingen aangeduid met een * heeft het cijfer van de toegevoegde waarde ook betrekking op activiteiten buiten West-Vlaanderen.

(b) Rangorde in de T&L van West-Vlaanderen.

BRON: Kubus Provincie West-Vlaanderen o.b.v. RSZ en RSZPPO, Belfirst, Bureau van Dijk Electronic Publishing; Verwerking: Afdeling DSA, POM West-Vlaanderen.

Tabel 6.2: T&L, top 10 op basis van loontrekkende tewerkstelling, regio Midden-West-Vlaanderen (a)

	(b)	Naam	Gemeente	Activiteit	Grootteklasse	Toegevoegde waarde (x 1.000 euro)	
1	8	Bpost	Roeselare	Postdiensten	100-199 tew.	1.714.530	*
2	23	Forolux	Wielsbeke	Goederenvervoer over de weg	100-199 tew.	4.948	*
3	25	Delcatransport	Moorslede	Goederenvervoer over de weg	50-99 tew.	4.506	
4	34	Bpost	Tielt	Postdiensten	50-99 tew.	1.714.530	*
5	40	Transport Verstraete	Moorslede	Goederenvervoer over de weg	50-99 tew.	3.159	
6	43	Eutraco	Roeselare	Goederenvervoer over de weg	50-99 tew.	4.453	
7	50	Dematra	Tielt	Goederenvervoer over de weg	50-99 tew.	4.055	*
8	53	Bpost	Izegem	Postdiensten	50-99 tew.	1.714.530	*
9	57	Metro	Izegem	Goederenvervoer over de weg	50-99 tew.	4.741	*
10	62	Bpost	Oostrozebeke	Postdiensten	50-99 tew.	1.714.530	*

(a) Loontrekkende tewerkstelling van de vestiging, toegevoegde waarde van de volledige onderneming. Bij de ondernemingen aangeduid met een * heeft het cijfer van de toegevoegde waarde ook betrekking op activiteiten buiten West-Vlaanderen.

(b) Rangorde in de T&L van West-Vlaanderen.

BRON: Kubus Provincie West-Vlaanderen o.b.v. RSZ en RSZPPO, Belfirst, Bureau van Dijk Electronic Publishing, Verwerking: Afdeling DSA, POM West-Vlaanderen.

Tabel 6.3: T&L, top 10 op basis van loontrekkende tewerkstelling, regio Oostende (a)

	(b)	Naam	Gemeente	Activiteit	Grootteklasse	Toegevoegde waarde (x 1.000 euro)	
1	1	MVG Zeevisserij	Oostende	Diensten i.v.m. vervoer over water	200-499 tew.	n.b.	
2	7	Bpost	Oostende	Postdiensten	100-199 tew.	1.714.530	*
3	14	MVG Luchthaven Oostende-Brugge	Oostende	Diensten i.v.m. de luchtvaart	100-199 tew.	n.b.	
4	17	Maenhout logistics	Oostende	Overige vrachtbehandeling, excl. in zeehavens	100-199 tew.	6.366	*
5	19	MVG Afdeling Waterwegen Kust	Oostende	Diensten i.v.m. vervoer over water	100-199 tew.	n.b.	
6	21	European Freight Services	Oostende	Goederenvervoer over de weg	100-199 tew.	6.204	
7	29	Wim Bosman expeditie	Oostende	Goederenvervoer over de weg	50-99 tew.	7.799	*
8	39	Bpost	Middelkerke	Postdiensten	50-99 tew.	1.714.530	*
9	56	Transportbedrijf Verhelst en Cie	Oudenburg	Goederenvervoer over de weg	50-99 tew.	3.521	
10	63	Aviapartner Belgium	Oostende	Diensten i.v.m. de luchtvaart	20-49 tew.	60.996	*

(a) Loontrekkende tewerkstelling van de vestiging, toegevoegde waarde van de volledige onderneming. Bij de ondernemingen aangeduid met een * heeft het cijfer van de toegevoegde waarde ook betrekking op activiteiten buiten West-Vlaanderen.

(b) Rangorde in de T&L van West-Vlaanderen.

BRON: Kubus Provincie West-Vlaanderen o.b.v. RSZ en RSZPPO, Belfirst, Bureau van Dijk Electronic Publishing, Verwerking: Afdeling DSA, POM West-Vlaanderen.

Tabel 6.4: T&L, top 10 op basis van loontrekkende tewerkstelling, regio Westhoek (a)

	(b)	Naam	Gemeente	Activiteit	Grootteklasse	Toegevoegde waarde (x 1.000 euro)	
1	6	Sitra	Ieper	Goederenvervoer over de weg	100-199 tew.	14.504	
2	13	Bpost	Ieper	Postdiensten	100-199 tew.	1.714.530	*
3	35	Bpost	Diksmuide	Postdiensten	50-99 tew.	1.714.530	*
4	38	Transport Denecker	Diksmuide	Goederenvervoer over de weg	50-99 tew.	4.443	
5	41	Plantefeve	Heuvelland	Goederenvervoer over de weg	50-99 tew.	4.807	
6	45	Confotrans	Wervik	Goederenvervoer over de weg	50-99 tew.	2.584	
7	58	DHL Express	Ieper	Goederenvervoer over de weg	50-99 tew.	25.897	*
8	81	Bpost	Poperinge	Postdiensten	20-49 tew.	1.714.530	*
9	82	Maes Transport	Diksmuide	Goederenvervoer over de weg	20-49 tew.	2.370	
10	87	Bpost	Kortemark	Postdiensten	20-49 tew.	1.714.530	*

(a) Loontrekkende tewerkstelling van de vestiging, toegevoegde waarde van de volledige onderneming. Bij de ondernemingen aangeduid met een * heeft het cijfer van de toegevoegde waarde ook betrekking op activiteiten buiten West-Vlaanderen.

(b) Rangorde in de T&L van West-Vlaanderen.

BRON: Kubus Provincie West-Vlaanderen o.b.v. RSZ en RSZPPO, Belfirst, Bureau van Dijk Electronic Publishing, Verwerking: Afdeling DSA, POM West-Vlaanderen.

Tabel 6.5: T&L, top 10 op basis van loontrekkende tewerkstelling, regio Zuid-West-Vlaanderen (a)

	(b)	Naam	Gemeente	Activiteit	Grootteklasse	Toegevoegde waarde (x 1.000 euro)	
1	4	Bpost	Kortrijk	Postdiensten	100-199 tew.	1.714.530	*
2	16	Bpost	Wevelgem	Postdiensten	100-199 tew.	1.714.530	*
3	18	LCL	Wevelgem	Overige vrachtbehandeling, excl. in zeehavens	100-199 tew.	6.574	
4	22	Sterima-Vanguard Logistic Services	Kortrijk	Goederenvervoer over de weg	100-199 tew.	5.730	
5	24	Dumotrans	Spiere-Helkijn	Goederenvervoer over de weg	50-99 tew.	6.518	
6	27	Schenker	Waregem	Overige vervoersondersteunende activiteiten	50-99 tew.	37.295	*
7	28	Bpost	Zwevegem	Postdiensten	50-99 tew.	1.714.530	*
8	32	Transrec	Spiere-Helkijn	Goederenvervoer over de weg	50-99 tew.	5.018	
9	42	Bpost	Waregem	Postdiensten	50-99 tew.	1.714.530	*
10	46	DSV Road	Menen	Overige vrachtbehandeling, excl. in zeehavens	50-99 tew.	20.966	*

(a) Loontrekkende tewerkstelling van de vestiging, toegevoegde waarde van de volledige onderneming. Bij de ondernemingen aangeduid met een * heeft het cijfer van de toegevoegde waarde ook betrekking op activiteiten buiten West-Vlaanderen.

(b) Rangorde in de T&L van West-Vlaanderen.

BRON: Kubus Provincie West-Vlaanderen o.b.v. RSZ en RSZPPO, Belfirst, Bureau van Dijk Electronic Publishing, Verwerking: Afdeling DSA, POM West-Vlaanderen.

7. ARBEIDSMARKT EN OPLEIDING

7.1. Werkloosheid

In 2011 telde de VDAB in West-Vlaanderen gemiddeld 28.720 werklozen (niet-werkende werkzoekenden). Dit kwam overeen met een werkloosheidsgraad⁷ van 5,3% (zie tabel 7.1). In dezelfde periode bedroeg de werkloosheidsgraad in het Vlaams Gewest 6,7%. Vergeleken met de andere Vlaamse provincies kende West-Vlaanderen in 2011 de laagste werkloosheidsgraad.

Tabel 7.1: De werkloosheidsgraad in het Vlaamse Gewest en per provincie, 2011 (jaargemiddelde)

Provincies	2011 (in %)
Antwerpen	8,3
Vlaams-Brabant	5,4
West-Vlaanderen	5,3
Oost-Vlaanderen	6,4
Limburg	7,1
Vlaams Gewest	6,7

BRON: VDAB Studiedienst (Arvastat), Verwerking: Afdeling DSA, POM West-Vlaanderen.

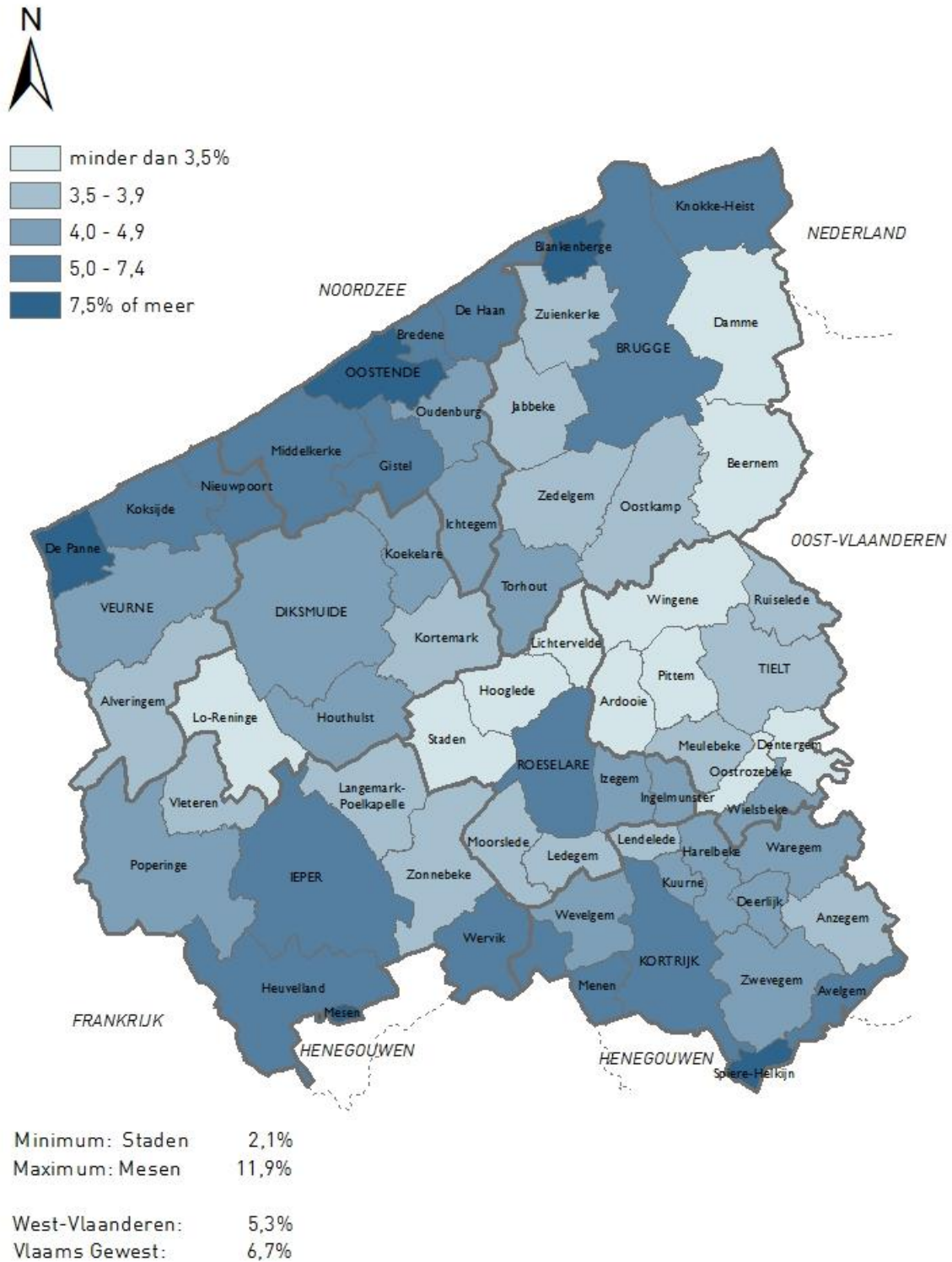
Kaart 7.1 toont hoe binnen West-Vlaanderen vooral de kustgemeenten en de gemeenten in de grensstreek met Frankrijk de hoogste werkloosheidsgraden hebben.

De indeling van de 28.720 niet-werkende werkzoekenden in West-Vlaanderen naar scholingsgraad (studieniveau) en geslacht leert dat 53,7% van de werklozen laaggeschoold was in 2011; 32,1% was middengeschoold en 14,2% hooggeschoold. Van deze niet-werkende werkzoekenden was 49,7% een man en 50,3% een vrouw.

Bekijken we de evolutie van de gemiddelde werkloosheidsgraad op West-Vlaams en Vlaams niveau voor de periode 2002 – 2011 (figuur 7.1), dan bemerken we een duidelijke afname in de periode 2005-2008. In 2008 stijgt de gemiddelde werkloosheidsgraad ten gevolge van de financieel-economische crisis, maar reeds vanaf 2010 komt hier opnieuw verandering in. Daarnaast laat de figuur duidelijk zien dat de West-Vlaamse werkloosheidsgraad steeds onder het Vlaamse gemiddelde blijft.

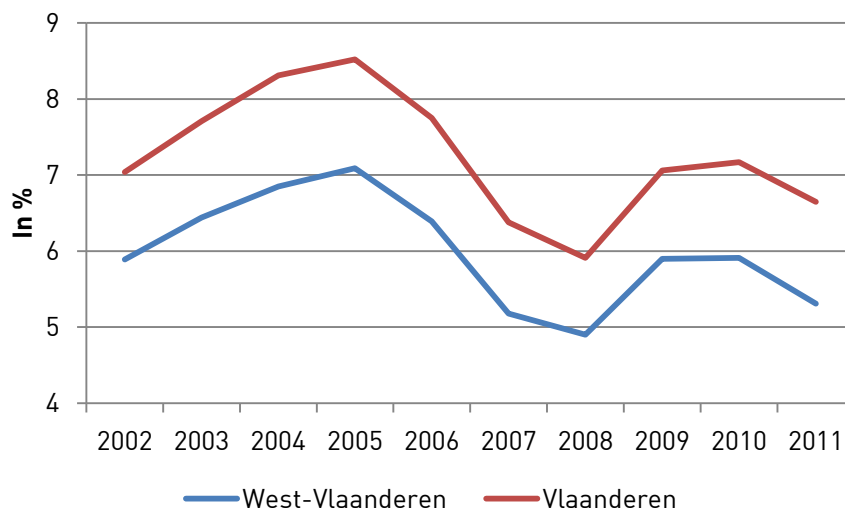
⁷ De verhouding tussen het aantal NWWZ en de beroepsbevolking tussen 18 en 64 jaar.

Kaart 7.1: De werkloosheidsgraden op niveau van de West-Vlaamse gemeenten, 2011 (jaargemiddelde)



BRON: VDAB Studiedienst (Arvastat), Verwerking: Afdeling DSA, POM West-Vlaanderen.

Figuur 7.1: De evolutie van de gemiddelde werkloosheidsgraad in West-Vlaanderen en Vlaanderen, 2002-2011



BRON: VDAB Studiedienst (Arvastat), Verwerking: Afdeling DSA, POM West-Vlaanderen.

De verhouding tussen het gemiddeld aantal niet-werkende werkzoekenden voor 2011 en het gemiddeld aantal openstaande vacatures voor het normaal economisch circuit zonder uitzendopdrachten voor 2011 resulteert in de *spanningsindicator*. Deze weerspiegelt het aantal niet-werkende werkzoekenden per openstaande vacature en is dus een maat voor de krapte op de arbeidsmarkt.

Tabel 7.2 toont hoe, met uitzondering van de provincies Antwerpen en Limburg, de spanningsindicator in alle provincies onder de 4 ligt, wat wijst op een erg krappe arbeidsmarkt.

Tabel 7.2: De spanningsindicator in het Vlaamse Gewest en per provincie, 2011 (jaargemiddelde)

Provincies	2011 (in %)
Antwerpen	4,6
Vlaams-Brabant	3,8
West-Vlaanderen	2,8
Oost-Vlaanderen	3,6
Limburg	5,5
Vlaams Gewest	3,5

BRON: VDAB Studiedienst (Arvastat), Verwerking: Afdeling DSA, POM West-Vlaanderen.

7.2. Vacatures

De analyse van de vraagzijde van de markt, met name de vacatures, gebeurt aan de hand van de werkaanbiedingen die geregistreerd worden bij de VDAB. Hierin kan een onderscheid gemaakt worden tussen de ontvangen vacatures en de openstaande vacatures. Vermits niet alle vacatures geregistreerd worden bij de VDAB - het marktgebied van de VDAB werd in 2000 geschat op 31% - geeft het gebruikte cijfermateriaal dus geen volledig beeld, maar enkel een indicatie. De cijfers in onderstaande tabellen hebben betrekking op de vacatures uit het normaal economisch circuit, zonder interimis.

In 2011 ontving de VDAB in totaal 307.423 aanbiedingen voor jobs in Vlaanderen (zie tabel 7.2). Hiervan waren 53.192 aanbiedingen (17,3%) afkomstig uit West-Vlaanderen. Ongeveer 55,3% van de ontvangen vacatures in West-Vlaanderen waren vacatures waarvoor geen specifieke diplomavereisten zijn of waar enkel een diploma van lager secundair onderwijs wordt gevraagd. Van de ontvangen vacatures is 17,3% bedoeld voor middengeschoolden (diploma hoger secundair onderwijs) en 27,5% voor hooggeschoolden (diploma hoger onderwijs).

Tabel 7.2: Aantal ontvangen VDAB-vacatures in West-Vlaanderen en Vlaanderen, algemeen en voor de T&L sector, 2007 en 2011

	West-Vlaanderen		Vlaanderen	
	2007	2011	2007	2011
<i>Totaal aantal ontvangen vacatures</i>	72.677	53.192	281.661	307.423
Geen diplomavereisten/laaggeschoolden	28.636	29.389	127.557	153.434
Middengeschoolden	13.221	9.195	62.099	54.016
Hooggeschoolden	30.820	14.608	92.005	99.973
<i>Ontvangen vacatures voor T&L</i>	2.022	934	10.782	6.986
Geen diplomavereisten/laaggeschoolden	1.772	760	7.605	4.550
Middengeschoolden	145	81	2.024	1.160
Hooggeschoolden	105	93	1.153	1.276

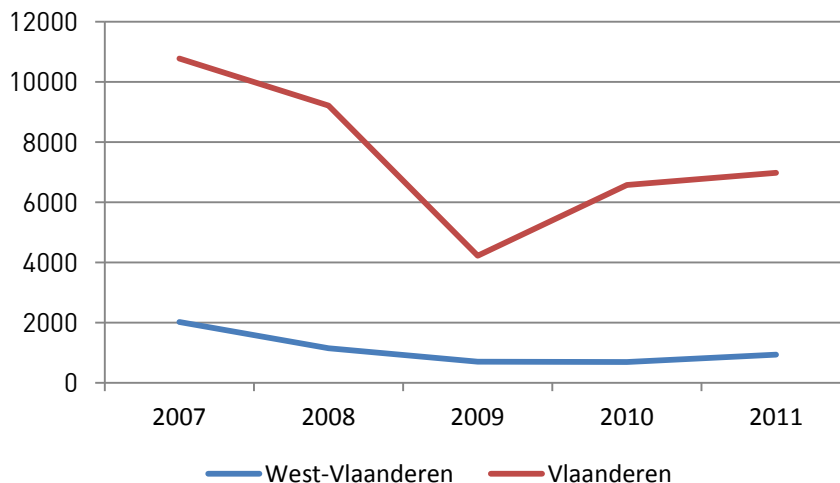
BRON: VDAB Studiedienst (Arvastat), Verwerking: Afdeling DSA, POM West-Vlaanderen.

Een specificatie van de ontvangen vacaturecijfers naar de T&L sector (transport, logistiek en post) voor 2011 leert ons dat op niveau van het Vlaamse Gewest 6.986 vacatures of 2,3% van alle vacatures bestemd zijn voor de T&L sector. In West-Vlaanderen zijn dit 934 vacatures. Dit staat enerzijds gelijk met 1,8% van alle ontvangen vacatures in West-Vlaanderen en anderzijds met 13,4% van de ontvangen vacatures voor de T&L sector in Vlaanderen. Voor 760 van de 934 vacatures (81,4%) gelden geen specifieke diplomavereisten of is een diploma lager onderwijs voldoende. Voor 8,7% van de jobs worden middengeschoolde werknemers gezocht en voor 9,9% zocht men hooggeschoolden.

In vergelijking met de diplomavereisten van het geheel aan ontvangen vacatures in West-Vlaanderen is de T&L sector duidelijk een sector met een grote nood aan laaggeschoolde profielen. Ook op Vlaams niveau is dit het geval, zij het in mindere mate dan in West-Vlaanderen. Zo was in 2011 voor het Vlaams Gewest 65,1% van de ontvangen vacatures gericht op laaggeschoolden.

Tot slot leert tabel 7.2 ons dat er 53,8% minder vacatures voor de T&L sector zijn ontvangen in 2011 in vergelijking met 2007. Deze neerwaartse trend deed zich ook voor op Vlaams niveau. Bekijken we echter de evolutie in het aantal ontvangen vacatures voor de T&L sector in West-Vlaanderen en Vlaanderen voor de periode 2007-2011 (figuur 7.2), dan is er wel een duidelijk verschil. Waar er op Vlaams niveau duidelijk een dieptepunt kan vastgesteld worden, gaat het in West-Vlaanderen om een veel geleidelijkere evolutie.

Figuur 7.2: De evolutie van het aantal ontvangen T&L vacatures in West-Vlaanderen en Vlaanderen, 2007-2011



BRON: VDAB Studiedienst (Arvastat), Verwerking: Afdeling DSA, POM West-Vlaanderen.

Tabel 7.3 geeft een opdeling van het aantal ontvangen vacatures voor de T&L sector in West-Vlaanderen in 2011 per regio. Maar liefst 65,3% van de ontvangen T&L vacatures zijn te vinden in de regio's Brugge en Oostende. De regio's Zuid-West-Vlaanderen en Midden-West-Vlaanderen staan samen in voor ongeveer een vierde van de ontvangen vacatures. Voor de Westhoek gaat het om een aandeel van 9,3%.

Tabel 7.3: Aantal ontvangen VDAB-vacatures voor de T&L sector, West-Vlaamse regio's, totaal 2011

Regio	2011
Brugge	329
Oostende	281
Zuid-West-Vlaanderen	123
Midden-West-Vlaanderen	114
Westhoek	87
West-Vlaanderen	934

BRON: VDAB Studiedienst (Arvastat), Verwerking: Afdeling DSA, POM West-Vlaanderen.

Naast de ontvangen vacatures houdt de VDAB ook statistieken bij voor de openstaande vacatures. In 2011 telde de VDAB gemiddeld 55.679 openstaande vacatures in het Vlaams Gewest, waarvan 10.340 (of 18,6%) in West-Vlaanderen (zie tabel 7.4). Ongeveer 53,5% van de openstaande vacatures in West-Vlaanderen in 2011 zijn vacatures waarvoor geen specifieke diplomavereisten zijn of waar enkel een diploma van lager secundair onderwijs wordt gevraagd. Bijna 20% van de openstaande vacatures is bedoeld voor middengeschoolden (diploma hoger secundair onderwijs) en 27,3% voor hogeschoolden (diploma hoger onderwijs).

Tabel 7.4: Aantal openstaande VDAB-vacatures in West-Vlaanderen en Vlaanderen, algemeen en voor de T&L sector, 2007 en 2011 (jaargemiddelden)

	West-Vlaanderen		Vlaanderen	
	2007	2011	2007	2011
<i>Gemiddeld aantal openstaande vacatures</i>	7.811	10.340	41.820	55.679
Geen diplomavereisten/laaggeschoolden	4.538	5.537	20.688	27.885
Middengeschoolden	1.903	1.986	11.145	10.015
Hogeschoolden	1.370	2.817	9.987	17.779
<i>Openstaande vacatures voor T&L</i>	<i>358</i>	<i>170</i>	<i>2.004</i>	<i>1.296</i>
Geen diplomavereisten/laaggeschoolden	284	143	1.355	862
Middengeschoolden	57	10	446	196
Hogeschoolden	17	17	203	238

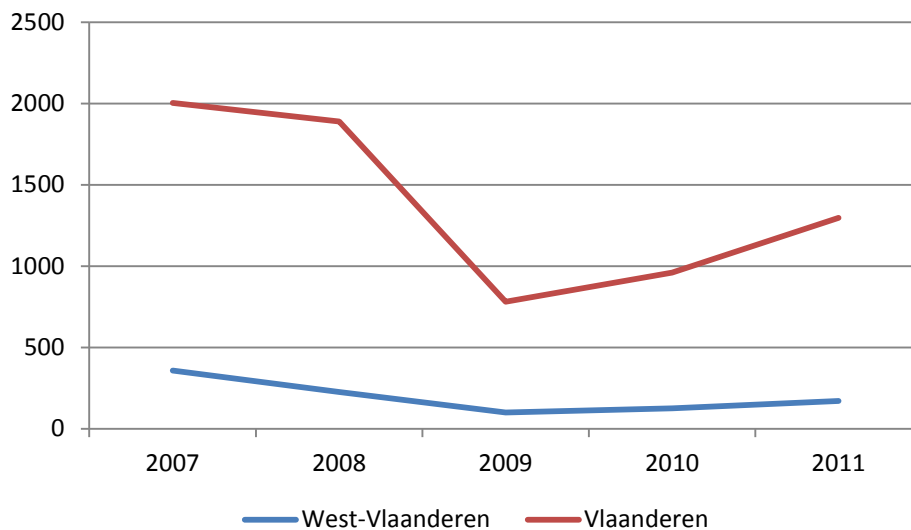
BRON: VDAB Studiedienst (Arvastat), Verwerking: Afdeling DSA, POM West-Vlaanderen.

Een specificatie van de openstaande vacaturecijfers naar de T&L sector (transport, logistiek en post) voor 2011 leert ons dat op niveau van het Vlaams Gewest gemiddeld 1.296 vacatures of 2,3% van alle openstaande vacatures bestemd zijn voor de T&L sector. In West-Vlaanderen gaat het om gemiddeld 170 openstaande vacatures. Dit staat enerzijds gelijk met 1,7% van alle openstaande vacatures in West-Vlaanderen en anderzijds met 13,1% van de openstaande vacatures voor de T&L sector in Vlaanderen. Voor 143 van de 170 openstaande vacatures (84,2%) gelden geen specifieke diplomavereisten of is een diploma lager onderwijs voldoende. Voor 5,7% van de jobs worden middengeschoolde werknemers gezocht en voor 10,1% zocht men hogeschoolden.

Ook in termen van openstaande vacatures is het dus duidelijk dat de T&L sector een sector is met grote nood aan laaggeschoolde profielen die bovendien moeilijk ingevuld raken. Voor West-Vlaanderen is deze nood overigens opvallend groter (namelijk 84,2%) dan het Vlaamse gemiddelde (66,5%).

Tot slot leert tabel 7.4 ons dat er in 2011 in West-Vlaanderen 52,4% minder openstaande vacatures voor de T&L sector waren dan in 2007. Deze neerwaartse trend deed zich ook voor op Vlaams niveau. Bekijken we echter opnieuw de evolutie in het aantal openstaande vacatures voor de T&L sector in West-Vlaanderen en Vlaanderen voor de periode 2007-2011 (figuur 7.3), dan is ook hier een duidelijk verschil waar te nemen tussen Vlaanderen en West-Vlaanderen.

Figuur 7.3: De evolutie van het aantal openstaande T&L vacatures in West-Vlaanderen en Vlaanderen, 2007-2011 (jaargemiddelden)



BRON: VDAB Studiedienst (Arvastat), Verwerking: Afdeling DSA, POM West-Vlaanderen.

Tabel 7.5 geeft een opdeling van het gemiddeld aantal openstaande vacatures voor de T&L sector in West-Vlaanderen in 2011 per regio. Ook hier vinden we dezelfde tendensen terug als voor de ontvangen vacatures. Ruim 60% van de ontvangen T&L vacatures zijn te vinden in de regio's Brugge en Oostende. De regio's Zuid-West-Vlaanderen en Midden-West-Vlaanderen staan samen in voor ongeveer een vierde van de ontvangen vacatures. De Westhoek was goed voor 17,9% van de openstaande vacatures in West-Vlaanderen.

Tabel 7.5: Aantal openstaande VDAB-vacatures voor de T&L sector, West-Vlaamse regio's, 2011 (jaargemiddelde)

Regio	2011
Brugge	68
Oostende	38
Zuid-West-Vlaanderen	19
Midden-West-Vlaanderen	16
Westhoek	30
West-Vlaanderen	170

BRON: VDAB Studiedienst (Arvastat), Verwerking: Afdeling DSA, POM West-Vlaanderen.

7.3. Knelpuntberoepen

De VDAB stelt jaarlijks een lijst op met ‘knelpuntberoepen’. Deze worden gedefinieerd als ‘beroepen waarvoor de vacatures meestal niet zo gemakkelijk kunnen vervuld worden als voor het gemiddelde beroep; daardoor zullen deze vacatures gemiddeld langer openstaan, of zal het vervullingspercentage aan de lage kant zijn.’ Het bestempelen van een beroep als knelpuntberoep gebeurt aan de hand van verschillende criteria: laag vervullingspercentage, lange loop- of plaatsingstijd, voorlegging aan een werkgroep arbeidsmarktspecialisten, minimaal aantal vacatures.

De VDAB geeft drie oorzaken aan voor het bestaan van knelpuntberoepen:

1 Een **kwantitatief** tekort aan arbeidskrachten:

- het beroep wordt niet meer aangeleerd (het betreft uitzonderingen);
- er is een tekort aan arbeidskrachten voor een bepaald beroep;
- de deeltijds werkenden zijn niet beschikbaar voor een voltijdse job.

Het probleem ligt hier vooral aan de aanbodzijde van de arbeidsmarkt.

2 Een **kwalitatief** tekort:

- er zijn voldoende werkzoekenden, maar een tekort aan vakbekwame mensen;
- er zijn voldoende werkzoekenden, maar er is een tekort aan mensen met ervaring of met bijkomende specifieke kennis of met bepaalde eigenschappen.

Het probleem ligt hier bij de wisselwerking tussen vraag en aanbod.

3 **Werkomstandigheden**:

- laag loon, ongezond of zwaar werk, veel stress, tijdsregeling (weekendwerk, avondwerk, deeltijds werk of gesplitste diensten);
- de eis om het statuut van zelfstandige aan te nemen.

Het probleem ligt hier vooral bij de vraagzijde van de arbeidsmarkt.

Voor het jaar 2011 rapporteerde de VDAB voor Vlaanderen een lijst van 226 knelpuntberoepen gegroepeerd in 98 beroepenclusters. Tabel 7.6 toont de knelpuntberoepen en respectievelijke beroepenclusters voor de T&L sector. Voor elk knelpuntberoep is aangegeven welk(e) van bovenstaande oorzaken van toepassing zijn.

De bediendefuncties (bediende planning, bediende expeditie, dispatcher en douanedeclarant) zijn vooral kwalitatieve knelpunten. Het betreft hier immers functies waarvoor meertaligheid een belangrijke vereiste is, of – in het geval van douanedeclarant – waarvoor geen opleiding in het regulier onderwijs bestaat. Daarnaast stelt de professionalisering van de expeditiesector hoge eisen naar flexibiliteit en stressbestendigheid. Voor deze beroepencluster vormen de arbeidsomstandigheden dan ook een tweede belangrijke oorzaak voor hun knelpuntkarakter.

Vrachtwagenbestuurder is vooral een kwantitatief knelpuntberoep. De bestaande mogelijkheden tot bijscholing volstaan niet om dit tekort weg te werken. Ook de arbeidsomstandigheden (ongunstige tijdsregeling, verkeerscongestie, hogere werk- en tijdsdruk) en de kwalitatieve eisen (bv. ADR-attesten voor bijzonder transport, klantvriendelijke houding...) spelen hier een rol. Voor de functie magazijnmedewerker gaat het voornamelijk om kwalitatieve factoren die te maken hebben met de verscheidenheid en complexiteit van het takenpakket.

Tot slot behoren sinds 2009 matroos binnenvaart en treinbestuurder opnieuw tot de knelpuntberoepen. Voor beide beroepen heeft dit vooral te maken met een toename van het aantal vacatures die echter niet of te weinig gevolgd worden door een toename van het aantal opgeleide werkzoekenden.

Tabel 7.6 geeft ook weer welke Vlaamse knelpuntberoepen eveneens een knelpuntkarakter hebben in de West-Vlaamse regio's Brugge, Kortrijk-Roeselare en Oostende-Westhoek. Dit blijkt vooral het geval te zijn voor de beroepenclusters 'bediende-planning', 'vrachtwagenchauffeur' en 'magazijnmedewerker'. Voor de beroepencluster 'bediende expeditie' is enkel de beroepsfunctie dispatcher-transportplanner een regionaal knelpuntberoep. De functie heftruckbestuurder vormt een uitzondering in die zin dat het op Vlaams niveau geen knelpuntberoep (meer) is, maar wel in West-Vlaanderen en dan meer bepaald in de regio's Kortrijk-Roeselare en Oostende-Westhoek.

Tabel 7.6: Knelpuntberoepen in de T&L sector, Vlaanderen en West-Vlaanderen, 2007-2011

Beroepencluster (knelpuntberoepen)	Ontvangen jobs NEC zonder uitzend-opdrachten	OORZAAK			REGIO			EVOLUTIE (VLAAMS GEWEST)				
		Kwantitatief	Kwalitatief	Arbeids-omstandigheden	Brugge	Kortrijk-Roeselare	Oostende-Westhoek	2007	2008	2009	2010	2011
Bediende planning	1.601	1			63	182	16	1.544	1.403	928	1.271	1.601
Bediende expeditie	1.566											
Uitvoerend expeditiebediende			1	2	26	46		371	254	144	363	409
Kantooexpediteur			1	2	3	4		50	39	36	80	126
Kaai-expediteur			1	2	1	1		30	21	15	20	20
Dispatcher - transportplanner			1	2	40	75	10	593	370	295	404	661
Douanedecarant			1	2	4	8		46	72	49	58	113
Expeditiebediende transport			1	2	9	41	12	255	178	98	233	237
Matroos binnenvaart	33	1			2	1	1	73	67	43	40	33
Treinbestuurder	66	1		2	2			11	10	11	129	66
Vrachtwagenbestuurder	4.481											
Vrachtwagenbestuurder (nijverheidswerven, bouwwerven)		1	3	2	14	30	12	197	262	136	198	257
Bestuurder lichte vrachtwagen - vaste wagen (max. 7,5 ton)		1	3	2	10	61	8	744	507	206	311	485
Bestuurder zware vrachtwagen - vaste wagen (+ 7,5 ton)		1	3	2	28	61	31	615	615	474	891	857
Bestuurder van trekker met oplegger		1	3	2	97	162	68	1.269	1.371	1.132	1.585	1.661
Bestuurder van zware vrachtwagen met aanhangwagen		1	3	2	13	53	32	893	637	318	424	487
Chauffeur distributie		1	3	2	55	37	25	671	591	520	577	734
Magazijnmedewerker	2.507											
Magazijnarbeider onderdelen en wisselstukken			1		72	118	103	3.047	2.486	1.344	1.432	1.508
Magazijnbediende			1		41	95	46	1.148	1.065	895	892	999
Heftruckbestuurder			1		76	118	73	1.112	782	488	610	681

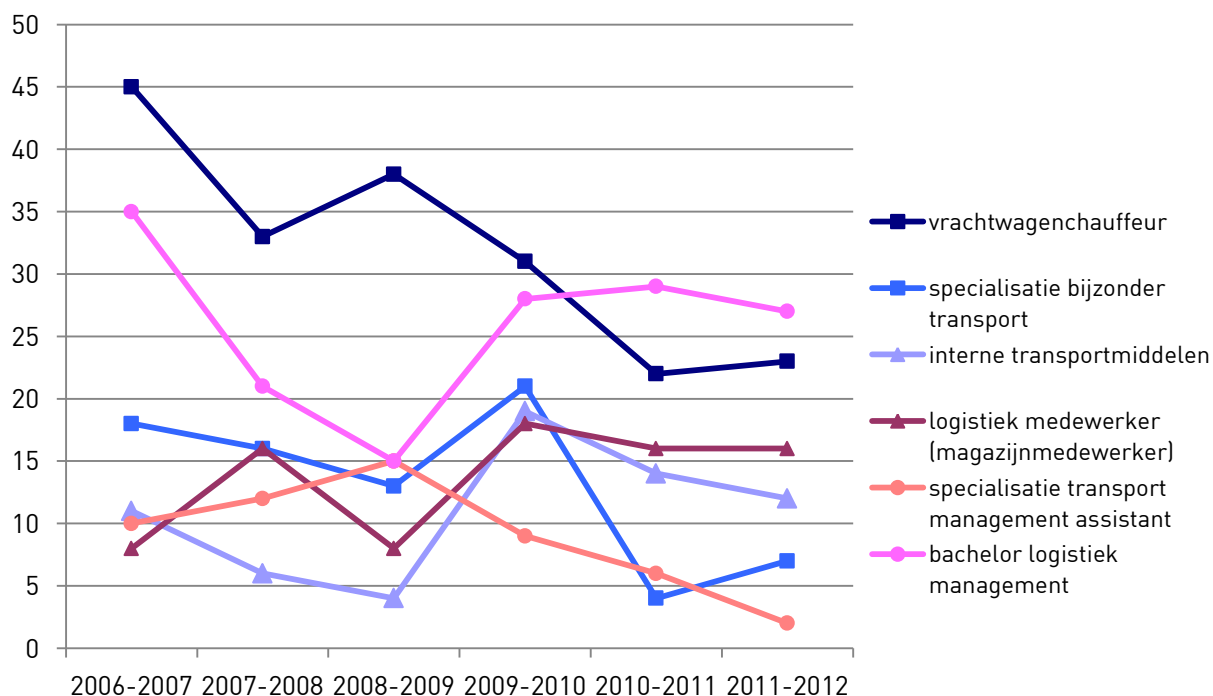
BRON: VDAB Studiedienst (Arvastat), Verwerking: Afdeling DSA, POM West-Vlaanderen.

7.4. Opleidingsaanbod en afstudeercijfers

Tabel 10.5 als bijlage geeft een overzicht van het aanbod aan transport en logistieke opleidingen in West-Vlaanderen voor het schooljaar 2012-2013. Hierbij wordt een onderscheid gemaakt tussen het aanbod in het regulier onderwijs (het secundair technisch-, beroeps-, en deeltijds beroepsonderwijs, en het hoger onderwijs) en het aanbod inzake permanente vorming (Centra voor Volwassenenonderwijs (CVO's), VDAB, Syntra West en private opleidingsverstrekkers).

Figuur 7.4 geeft de evolutie van de afstudeercijfers in het regulier onderwijs voor de periode 2007–2012. De cijfers houden geen rekening met het aantal volwassenen die hetzij als werkzoekende, hetzij als werknemer een logistieke opleiding succesvol afronden. De cijfers werden geclusterd per type opleiding. Opleidingen heftruck, reachtruck, stapelaar... werden gegroepeerd onder de noemer 'interne transportmiddelen'. Een eerste opvallende vaststelling zijn de lage afstudeercijfers in zowat alle T&L opleidingen. Zo studeerden in heel West-Vlaanderen de afgelopen zes schooljaren elk jaar niet meer dan 20 leerlingen af in de richtingen logistiek medewerker (BSO 7^e jaar), interne transportmiddelen (DBSO), bijzonder transport (BSO 7^e jaar) en transport management assistant (TSO 7^e jaar, huidige Se-N-Se). Daarnaast toont de grafiek een min of meer geleidelijke afname van het aantal afgestudeerde jongeren voor de richting vrachtwagenchauffeur (3^e graad BSO) en de specialisatierichtingen bijzonder transport (BSO) en transport management assistant (TSO). De opleidingen voor interne transportmiddelen en logistiek medewerker en de bacheloropleiding logistiek management doen het sinds het schooljaar 2009-2010 iets beter dan de voorgaande jaren.

Figuur 7.4: De evolutie van de afstudeercijfers voor reguliere T&L opleidingen in West-Vlaanderen, 2007-2012



BRON: Onderwijsinstellingen, Verwerking: Afdeling T&L, POM West-Vlaanderen.

8. SAMENVATTENDE TABELLEN

Tabel 8.1: Vestigingen, loontrekkenden, toegevoegde waarde en arbeidsproductiviteit (x 1.000 euro) in de T&L, West-Vlaamse regio's, Vlaamse provincies en Vlaams Gewest, 2010

Regio's	Vestigingen	Loontrekkenden	Toegevoegde waarde	Arbeids-productiviteit
Brugge	262	4.522	268.828	71
Midden-West-Vlaanderen	296	3.249	171.595	31
Oostende	105	1.916	67.469	62
Westhoek	182	1.906	106.302	44
Zuid-West-Vlaanderen	264	3.433	153.709	22
West-Vlaanderen	1.109	15.026	767.903	45
Vlaams-Brabant	815	23.159	949.500	56
Oost-Vlaanderen	1089	16.943	934.104	56
Limburg	591	11.248	417.984	35
Antwerpen	2.010	38.865	3.526.574	97
Vlaams Gewest	5.614	105.241	6.596.065	71
Aandeel West-Vlaanderen in Vlaams Gewest	19,8%	14,3%	11,6%	-

BRON: RSZ, RSVZ, Belfirst, Bureau van Dijk Electronic Publishing, Verwerking: Afdeling DSA, POM West-Vlaanderen.

Tabel 8.2: Vestigingen, loontrekkenden, toegevoegde waarde en arbeidsproductiviteit (x 1.000 euro) in de industrie, West-Vlaamse regio's, Vlaamse provincies en Vlaams Gewest, 2010

Regio's	Vestigingen	Loontrekkenden	Toegevoegde waarde	Arbeids-productiviteit
Brugge	605	13.742	814.090	68
Midden-West-Vlaanderen	1.063	28.206	1.773.441	63
Oostende	257	4.450	412.539	94
Westhoek	577	12.473	699.318	67
Zuid-West-Vlaanderen	1.059	27.891	2.049.964	73
West-Vlaanderen	3.561	86.762	5.749.352	69
Vlaams-Brabant	1.438	36.956	2.910.603	94
Oost-Vlaanderen	3.125	85.065	5.975.895	80
Limburg	1.922	54.880	3.419.521	72
Antwerpen	3.436	120.466	13.424.033	131
Vlaams Gewest	13.482	384.129	31.479.404	94
Aandeel West-Vlaanderen in Vlaams Gewest	26,4%	22,6%	18,3%	-

BRON: RSZ, RSVZ, Belfirst, Bureau van Dijk Electronic Publishing, Verwerking: Afdeling DSA, POM West-Vlaanderen.

Tabel 8.3: Werkloosheidsgraad, ontvangen vacatures (totaal) en openstaande vacatures (jaargemiddelde) in de totale economie en de T&L sector, West-Vlaamse regio's, Vlaamse provincies en Vlaams Gewest, 2011

Regio's	Werkloosheidsgraad	Ontvangen vacatures totaal	Ontvangen vacatures T&L	Openstaande vacatures totaal	Openstaande vacatures T&L
Brugge	5,0	14.740	329	2.710	68
Oostende	8,1	5.272	281	941	38
Zuid-West-Vlaanderen	5,5	13.353	123	2.688	19
Midden-West-Vlaanderen	3,8	12.661	114	1.325	16
Westhoek	7,7	7.166	87	451	30
West-Vlaanderen	5,3	53.192	934	1.0340	170
Vlaams-Brabant	5,4	41.330	1.221	7.100	233
Oost-Vlaanderen	6,4	63.373	918	1.2238	194
Limburg	7,1	31.113	608	5.116	108
Antwerpen	8,3	82.916	2.684	14.726	452
Vlaams Gewest ⁸	6,7	307.423	6.986	41.820	1.296

BRON: VDAB Studiedienst (Arvastat), Verwerking: Afdeling DSA, POM West-Vlaanderen.

⁸ Het aantal openstaande en ontvangen vacatures in het Vlaams Gewest bevat het totaal van de openstaande, respectievelijk ontvangen vacatures in de vijf Vlaamse provincies, plus de vacatures ontvangen door de VDAB voor jobs buiten Vlaanderen. Hierdoor verschillende de cijfers voor het Vlaams Gewest in tabel 8.3 van de cijfers die men zou bekomen bij het optellen van de data voor de vijf Vlaamse provincies.

9. BESLUIT

Eind 2010 telde de West-Vlaamse T&L sector 15.026 loontrekkenden. Hiermee heeft West-Vlaanderen een aandeel van 14,3% in Vlaanderen. In vergelijking met de aandelen van de industrie of de totale economie (respectievelijk 22,6% en 18,7%) is dit eerder laag.

Binnen West-Vlaanderen valt de specialisatie van Brugge en Oostende op inzake T&L. Deze regio's hebben een groter aandeel in de West-Vlaamse T&L tewerkstelling dan in de West-Vlaamse totale tewerkstelling. Volgens dezelfde redenering zijn Midden- en Zuid-West-Vlaanderen gespecialiseerd in de industrie. Binnen het Vlaams Gewest situeert de specialisatie in de T&L sector zich in de provincies Antwerpen en Vlaams-Brabant. Oost- en West-Vlaanderen en Limburg hebben daarentegen een specialisatie in de industrie. De regio's die gespecialiseerd zijn in T&L hebben dit te danken aan de grote aanwezigheid van opslag- en vervoersondersteunende activiteiten.

Van alle Vlaamse provincies is West-Vlaanderen de provincie met het grootste aandeel kleine vestigingen in de T&L én het grootste aandeel werknemers in deze vestigingen. Van alle vestigingen met loontrekkende tewerkstelling in de T&L sector is 93,9% een kleine vestiging (minder dan 50 werknemers). In deze vestigingen werkt 56,7% van het totale aantal werknemers in de West-Vlaamse T&L. Binnen West-Vlaanderen zijn Brugge en Oostende de enige regio's met vestigingen in de T&L die meer dan 200 werknemers tellen.

Ruim de helft (53,5%) van de toegevoegde waarde in de T&L sector in Vlaanderen wordt gerealiseerd door bedrijven uit Antwerpen. Daarnaast moet West-Vlaanderen (11,6%) ook nog Vlaams-Brabant (14,4%) en Oost-Vlaanderen (14,2%) laten voorgaan. Van de totale toegevoegde waarde die in West-Vlaanderen wordt gerealiseerd kan 4,3% of 768 miljoen euro worden toegeschreven aan de T&L sector. In Brugge wordt 7,5% van de totale toegevoegde waarde gerealiseerd in de T&L sector; in Zuid-West-Vlaanderen is dit slechts 2,7%.

De arbeidsproductiviteit – de toegevoegde waarde per werknemer – in de T&L sector ligt in Brugge en Oostende een eind boven het West-Vlaamse gemiddelde. Antwerpen is de enige Vlaamse provincie waar de productiviteit in de T&L sector hoger ligt dan de productiviteit in alle sectoren samen. Brugge is de enige regio in West-Vlaanderen waar de productiviteit in de T&L sector hoger is dan de productiviteit in de industrie.

In de lijst van de 100 grootste West-Vlaamse T&L bedrijven zijn er 34 in de regio Brugge gesitueerd. Hiervan behoren er vijf tot de top 10 van de grootste T&L bedrijven in West-Vlaanderen. Zuid-West-Vlaanderen telt 26 bedrijven in de top 100 van de grootste T&L bedrijven, maar slechts één ervan behoort tot de top 10. Ook Midden-West-Vlaanderen en de Westhoek tellen telkens één bedrijf in de top tien van de grootste T&L bedrijven in West-Vlaanderen. In Oostende behoren 2 van de 12 bedrijven uit de lijst van de 100 grootste T&L bedrijven tot de top 10.

In de regio Brugge valt de concentratie van T&L bedrijven in het havengebied op. Ook in de regio Oostende is er een concentratie van T&L bedrijven rond de haven en luchthaven. In Zuid-West-Vlaanderen blijkt de aanwezigheid van wegen, spoor- en waterwegen belangrijk voor de aanwezigheid van T&L bedrijven.

Op gebied van arbeidsmarkt en opleiding valt eerst en vooral de lage werkloosheidsgraad in West-Vlaanderen op, evenals de lage spanningsindicator die wijst op een erg krappe arbeidsmarkt. Voor wat betreft het aanbod aan T&L jobs, stellen we in de periode 2007-2011 een geleidelijke daling vast van zowel het totaal aantal ontvangen vacatures als van het gemiddeld aantal openstaande vacatures. Ondanks deze daling blijven de meeste van de beroepenfuncties in de T&L sector knelpuntberoepen. Dit is deels te verklaren door het relatief beperkt aantal jongeren dat binnen het West-Vlaamse reguliere onderwijs afstudeert in T&L opleidingen.

10. BIJLAGETABELLEN

Tabel 10.1: Situering van de T&L op basis van de loontrekkende tewerkstelling, West-Vlaamse regio's, Vlaamse provincies en Vlaams Gewest, 31 december 2010

Regio's	T&L	Industrie	Totaal	Aandeel T&L in totaal	Aandeel industrie in totaal	Specialisatiegraad T&L t.o.v. West-Vl.	Specialisatiegraad T&L t.o.v. Vl. Gewest
Brugge	4.522	13.742	103.069	4,4%	13,3%	118,6%	90,5%
Midden-West-Vlaanderen	3.249	28.206	89.345	3,6%	31,6%	98,3%	75,0%
Oostende	1.916	4.450	39.477	4,9%	11,3%	131,2%	100,1%
Westhoek	1.906	12.473	62.010	3,1%	20,1%	83,1%	63,4%
Zuid-West-Vlaanderen	3.433	27.891	112.350	3,1%	24,8%	82,6%	63,0%
West-Vlaanderen	15.026	86.762	406.251	3,7%	21,4%	100,0%	76,3%
Vlaams-Brabant	23.159	36.956	361.070	6,4%	10,2%		132,3%
Oost-Vlaanderen	16.943	85.065	463.794	3,7%	18,3%		75,3%
Limburg	11.248	54.880	272.445	4,1%	20,1%		85,1%
Antwerpen	38.865	120.466	666.537	5,8%	18,1%		120,2%
Vlaams Gewest	105.241	384.129	2.170.097	4,8%	17,7%		100,0%

BRON: RSZ, Verwerking: Afdeling DSA, POM West-Vlaanderen.

Tabel 10.2: Evolutie van de loontrekkende tewerkstelling in de T&L, industrie en totale economie, West-Vlaamse regio's, Vlaamse provincies en Vlaams Gewest, 31 december 2007-2010

Regio's	Evolutie T&L			Evolutie industrie			Evolutie totaal		
	2007	2010	2007-2010	2007	2010	2007-2010	2007	2010	2007-2010
Brugge	14.949	13.742	-8,1%	4.788	4.522	-5,6%	100.944	103.069	2,1%
Midden-West-Vlaanderen	30.369	28.206	-7,1%	3.546	3.249	-8,4%	88.671	89.345	0,8%
Oostende	4.873	4.450	-8,7%	2.207	1.916	-13,2%	39.932	39.477	-1,1%
Westhoek	13.353	12.473	-6,6%	2.025	1.906	-5,9%	61.283	62.010	1,2%
Zuid-West-Vlaanderen	30.955	27.891	-9,9%	3.196	3.433	7,4%	112.222	112.350	0,1%
West-Vlaanderen	94.499	86.762	-8,2%	15.762	15.026	-4,7%	403.052	406.251	0,8%
Vlaams-Brabant	40.174	36.956	-8,0%	25.308	23.159	-8,5%	356.780	361.070	1,2%
Oost-Vlaanderen	90.838	85.065	-6,4%	17.805	16.943	-4,8%	452.948	463.794	2,4%
Limburg	60.618	54.880	-9,5%	12.450	11.248	-9,7%	269.838	272.445	1,0%
Antwerpen	131.460	120.466	-8,4%	41.729	38.865	-6,9%	657.260	666.537	1,4%
Vlaams Gewest	417.589	384.129	-8,0%	113.054	105.241	-6,9%	2.139.878	2.170.097	1,4%

BRON: RSZ, Verwerking: Afdeling DSA, POM West-Vlaanderen.

Tabel 10.3: T&L; top 100 op basis van loontrekkende tewerkstelling, West-Vlaanderen, 31 december 2010

Top 100	Naam	Gemeente	Activiteit	Grootteklasse
1	MVG Zeevisserij	Oostende	Diensten i.v.m. vervoer over water	200-499 tew.
2	International Car Operators Benelux	Brugge	Diensten i.v.m. vervoer over water	200-499 tew.
3	Bpost	Brugge	Postdiensten	200-499 tew.
4	Bpost	Kortrijk	Postdiensten	100-199 tew.
5	DD Trans	Brugge	Goederenvervoer over de weg	100-199 tew.
6	Sitra	Ieper	Goederenvervoer over de weg	100-199 tew.
7	Bpost	Oostende	Postdiensten	100-199 tew.
8	Bpost	Roeselare	Postdiensten	100-199 tew.
9	Transwest	Oostkamp	Goederenvervoer over de weg	100-199 tew.
10	NMBS	Brugge	Goederenvervoer per spoor	100-199 tew.
11	ECS European Containers	Brugge	Overige vervoersondersteunende activiteiten	100-199 tew.
12	MBZ	Brugge	Diensten i.v.m. vervoer over water	100-199 tew.
13	Bpost	Ieper	Postdiensten	100-199 tew.
14	MVG Luchthaven Oostende-Brugge	Oostende	Diensten i.v.m. de luchtvaart	100-199 tew.
15	Wallenius Wilhelmsen Logistics Zeebrugge	Brugge	Diensten i.v.m. vervoer over water	100-199 tew.
16	Bpost	Wevelgem	Postdiensten	100-199 tew.
17	Maenhout Logistics	Oostende	Overige vrachtbehandeling, excl. in zeehavens	100-199 tew.
18	LCL	Wevelgem	Overige vrachtbehandeling, excl. in zeehavens	100-199 tew.
19	MVG Afdeling Waterwegen Kust	Oostende	Diensten i.v.m. vervoer over water	100-199 tew.
20	North Sea Express	Brugge	Goederenvervoer over de weg	100-199 tew.
21	European Freight Services	Oostende	Goederenvervoer over de weg	100-199 tew.
22	Sterima-Vanguard Logistic Services	Kortrijk	Goederenvervoer over de weg	100-199 tew.
23	Forolux	Wielsbeke	Goederenvervoer over de weg	100-199 tew.
24	Dumotrans	Spiere-Helkijn	Goederenvervoer over de weg	50-99 tew.
25	Delcatransport	Moorslede	Goederenvervoer over de weg	50-99 tew.
26	LC Forwarding	Knokke-Heist	Goederenvervoer over de weg	50-99 tew.
27	Schenker	Waregem	Overige vervoersondersteunende activiteiten	50-99 tew.

28	Bpost	Zwevegem	Postdiensten	50-99 tew.
29	Wim Bosman Expeditie	Oostende	Goederenvervoer over de weg	50-99 tew.
30	APMT Zeebrugge	Brugge	Vrachtbehandeling in zeehavens	50-99 tew.
31	Transport De Rese	Brugge	Goederenvervoer over de weg	50-99 tew.
32	Transrec	Spiere-Helkijn	Goederenvervoer over de weg	50-99 tew.
33	Bpost	Knokke-Heist	Postdiensten	50-99 tew.
34	Bpost	Tielt	Postdiensten	50-99 tew.
35	Bpost	Diksmuide	Postdiensten	50-99 tew.
36	Bpost	Oostkamp	Postdiensten	50-99 tew.
37	2XL	Brugge	Overige vervoersondersteunende activiteiten	50-99 tew.
38	Transport Denecker	Diksmuide	Goederenvervoer over de weg	50-99 tew.
39	Bpost	Middelkerke	Postdiensten	50-99 tew.
40	Transport Verstraete	Moorslede	Goederenvervoer over de weg	50-99 tew.
41	Plantefeve	Heuvelland	Goederenvervoer over de weg	50-99 tew.
42	Bpost	Waregem	Postdiensten	50-99 tew.
43	Eutraco	Roeselare	Goederenvervoer over de weg	50-99 tew.
44	Transport G.D.P.	Brugge	Goederenvervoer over de weg	50-99 tew.
45	Confotrans	Wervik	Goederenvervoer over de weg	50-99 tew.
46	DSV Road	Menen	Overige vrachtbehandeling, excl. in zeehavens	50-99 tew.
47	Vuylsteke	Zwevegem	Goederenvervoer over de weg	50-99 tew.
48	Container Handling Zeebrugge	Brugge	Vrachtbehandeling in zeehavens	50-99 tew.
49	Internationaal Transport	Zedelgem	Goederenvervoer over de weg	50-99 tew.
50	Dematra	Tielt	Goederenvervoer over de weg	50-99 tew.
51	NMBS	Brugge	Goederenvervoer per spoor	50-99 tew.
52	Bpost	Zedelgem	Postdiensten	50-99 tew.
53	Bpost	Izegem	Postdiensten	50-99 tew.
54	Bpost	Menen	Postdiensten	50-99 tew.
55	MVG adm. Waterwegen en Zeewezen	Brugge	Diensten i.v.m. vervoer over water	50-99 tew.
56	Transportbedrijf Verhelst en Cie	Oudenburg	Goederenvervoer over de weg	50-99 tew.

57	Metro	Izegem	Goederenvervoer over de weg	50-99 tew.
58	Delmakor	Deerlijk	Opslag in koelpakhuizen en overige opslag	50-99 tew.
59	DHL Express NV	Ieper	Goederenvervoer over de weg	50-99 tew.
60	Bpost	Brugge	Postdiensten	50-99 tew.
61	Garage Transport Gheeraert	Zedelgem	Goederenvervoer over de weg	50-99 tew.
62	Cobelfret Containers	Brugge	Overige vervoersondersteunende activiteiten	50-99 tew.
63	Bpost	Oostrozebeke	Postdiensten	50-99 tew.
64	Aviapartner Belgium	Oostende	Diensten i.v.m. de luchtvaart	50-99 tew.
65	Kortrijkse Transportonderneming	Izegem	Goederenvervoer over de weg	50-99 tew.
66	Transport Vanneste	Zwevegem	Goederenvervoer over de weg	50-99 tew.
67	G.D.L.	Menen	Goederenvervoer over de weg	50-99 tew.
68	Eurofrost	Kortrijk	Opslag in koelpakhuizen en overige opslag	50-99 tew.
69	Bpost	Torhout	Postdiensten	20-49 tew.
70	Bpost	Harelbeke	Postdiensten	20-49 tew.
71	Molto Plus	Anzegem	Opslag in koelpakhuizen en overige opslag	20-49 tew.
72	Belspeed Beveren-Leie	Waregem	Goederenvervoer over de weg	20-49 tew.
73	DL Trans	Brugge	Goederenvervoer over de weg	20-49 tew.
74	G.Z. - Trans	Deerlijk	Goederenvervoer over de weg	20-49 tew.
75	Widem Corporation	Menen	Goederenvervoer over de weg	20-49 tew.
76	Macotruck	Brugge	Goederenvervoer over de weg	20-49 tew.
77	Rogetrans	Roeselare	Goederenvervoer over de weg	20-49 tew.
78	Bpost	Blankenberge	Postdiensten	20-49 tew.
79	Westelijke Havendam	Brugge	Diensten i.v.m. vervoer over water	20-49 tew.
80	NMBS Holding	Brugge	Goederenvervoer per spoor	20-49 tew.
81	Bpost	Poperinge	Postdiensten	20-49 tew.
82	Maes Transport	Diksmuide	Goederenvervoer over de weg	20-49 tew.
83	T.M.L.	Moorslede	Goederenvervoer over de weg	20-49 tew.
84	Bpost	Avelgem	Postdiensten	20-49 tew.
85	Belgocontrol Autonoom Overheidsbedrijf	Oostende	Diensten i.v.m. de luchtvaart	20-49 tew.

86	De Meulemeester Transporten	Tielt	Goederenvervoer over de weg	20-49 tew.
87	Bpost	Kortemark	Postdiensten	20-49 tew.
88	Transport F. Bevernaegie & Zoon	Ardooe	Goederenvervoer over de weg	20-49 tew.
89	Vandamme - Madoe	Brugge	Goederenvervoer over de weg	20-49 tew.
90	Middlegate Europe	Brugge	Goederenvervoer over de weg	20-49 tew.
91	Algemene Vervoeronderneming Lokere	Hooglede	Goederenvervoer over de weg	20-49 tew.
92	A.J. Veurink	Roeselare	Goederenvervoer over de weg	20-49 tew.
93	Sea-Ro Terminal	Brugge	Vrachtbehandeling in zeehavens	20-49 tew.
94	Bpost	Middelkerke	Postdiensten	20-49 tew.
95	West Logistics	Harelbeke	Opslag in koelpakhuizen en overige opslag	20-49 tew.
96	GDL Transport	Menen	Goederenvervoer over de weg	20-49 tew.
97	Dumoutrans	Kortrijk	Goederenvervoer over de weg	20-49 tew.
98	Distrimedia NV	Tielt	Opslag in koelpakhuizen en overige opslag	20-49 tew.
99	Transport International Nieuwenhuysse	Kortrijk	Goederenvervoer over de weg	20-49 tew.
100	Norfolk Line	Brugge	Overige vervoersondersteunende activiteiten	20-49 tew.

BRON: Kubus Provincie West-Vlaanderen o.b.v. RSZ en RSZPPO, Verwerking: Afdeling DSA, POM West-Vlaanderen.

Tabel 10.4: T&L, top 100 op basis van toegevoegde waarde, Vlaams Gewest (a), 2010

Top 100	Naam	Gemeente (zetel)	Activiteit	Toegevoegde waarde (x 1.000 euro)
1	Safmarine Container Lines	Antwerpen	Goederenvervoer over zee- en kustwateren	277.042
2	Gemeentelijk Havenbedrijf Antwerpen	Antwerpen	Diensten i.v.m. vervoer over water	253.204
3	Euronav	Antwerpen	Goederenvervoer over zee- en kustwateren	171.454
4	M.S.C. Home Terminal	Antwerpen	Diensten i.v.m. vervoer te land	97.486
5	Bocimar International	Antwerpen	Goederenvervoer over zee- en kustwateren	86.345
6	Flightcare Belgium	Zaventem	Overige vrachtbehandeling, excl. in zeehavens	79.325
7	Sita Recycling Services	Beerse	Goederenvervoer over de weg	76.120
8	Sarens	Wolvertem	Goederenvervoer over de weg	73.401
9	Psa Antwerp	Antwerpen	Overige vrachtbehandeling, excl. in zeehavens	70.422
10	Aviapartner Belgium	Zaventem	Diensten i.v.m. de luchtvaart	60.996
11	Waterwegen en Zeekanaal	Willebroek	Diensten i.v.m. vervoer over water	58.563
12	Oiltanking Stolthaven Antwerp	Antwerpen	Opslag in koelpakhuisen en overige opslag	58.287
13	TNT Express Belgium	Zaventem	Overige posteries en koeriers	52.225
14	Cobelfret Bulk Carriers	Wilrijk	Overige vrachtbehandeling, excl. in zeehavens	45.209
15	United Parcel Service Belgium	Diegem	Overige vervoersondersteunende activiteiten	44.963
16	Caterpillar Distribution Services Europe	Grimbergen	Overige vervoersondersteunende activiteiten	40.212
17	MBZ	Zeebrugge	Diensten i.v.m. vervoer over water	39.703
18	DHL International	Diegem	Overige posteries en koeriers	39.538
19	Antwerp Bulk Terminal	Antwerpen	Overige vrachtbehandeling, excl. in zeehavens	39.144
20	DHL Global Forwarding (Belgium)	Zaventem	Overige vrachtbehandeling, excl. in zeehavens	38.508
21	Schenker	Antwerpen	Overige vervoersondersteunende activiteiten	37.295
22	Brabo, Havenloodsen en Bootlieden Coöperatieve Vennootschap	Antwerpen	Vrachtbehandeling in zeehavens	35.532
23	Ceva Logistics Belgium	Willebroek	Opslag in koelpakhuisen en overige opslag	32.153
24	Kuehne + Nagel	Antwerpen	Overige vervoersondersteunende activiteiten	31.915
25	Bocimar Belgium	Antwerpen	Goederenvervoer over zee- en kustwateren	31.512

26	Logistics Nivelles	Antwerpen	Opslag in koelpakhuizen en overige opslag	30.691	
27	De Scheepvaart	Hasselt	Diensten i.v.m. vervoer over water	29.896	
28	Henri Essers Henri en Zonen Internationaal Transport	Eksel	Goederenvervoer over de weg	28.752	
29	URS België	Antwerpen	Diensten i.v.m. vervoer over water	28.618	
30	International Car Operators	Zeebrugge	Vrachtbehandeling in zeehavens	28.103	
31	Antwerp Distribution and Product Operations	Kallo (Kieldrecht)	Opslag in koelpakhuizen en overige opslag	28.021	
32	Het Havenbedrijf Gent GAB	Gent	Diensten i.v.m. vervoer over water	27.758	
33	Cobelfret Ferries	Wilrijk	Goederenvervoer over zee- en kustwateren	27.373	*
34	DHL Supply Chain (Belgium)	Mechelen	Overige vrachtbehandeling, excl. in zeehavens	26.351	
35	DHL Express Belgium	Ternat	Goederenvervoer over de weg	25.897	*
36	Nyk Bulkship Atlantic	Antwerpen	Diensten i.v.m. vervoer over water	25.847	
37	Oiltanking Ghent	Gent	Opslag in koelpakhuizen en overige opslag	25.370	
38	Logisport	Kallo (Kieldrecht)	Overige vrachtbehandeling, excl. in zeehavens	24.937	
39	Tabaknatie	Antwerpen	Overige vrachtbehandeling, excl. in zeehavens	23.682	
40	Service Magazijn Limburg	Genk	Opslag in koelpakhuizen en overige opslag	23.681	
41	DSV Solutions(Automotive)	Gent	Overige vervoersondersteunende activiteiten	23.341	
42	Med Repair	Antwerpen	Diensten i.v.m. vervoer over water	22.836	
43	Belgian New Fruit Wharf	Antwerpen	Overige vrachtbehandeling, excl. in zeehavens	22.374	*
44	Vopak Chemical Terminals Belgium	Antwerpen	Opslag in koelpakhuizen en overige opslag	21.527	
45	Norbert Dentressangle Logistics Belgium	Kobbegem	Goederenvervoer over de weg	21.459	*
46	Vopak Terminal Eurotank	Antwerpen	Opslag in koelpakhuizen en overige opslag	21.344	
47	DHL Freight (Belgium)	Grimbergen	Goederenvervoer over de weg	21.040	
48	DSV Road	Puurs	Overige vervoersondersteunende activiteiten	20.966	*
49	Katoen Natie Bulk Terminals	Beveren-Waas	Opslag in koelpakhuizen en overige opslag	20.392	
50	LBC Antwerpen	Antwerpen	Opslag in koelpakhuizen en overige opslag	20.257	
51	Sea-Tank Terminal Antwerp	Antwerpen	Vrachtbehandeling in zeehavens	19.687	
52	Mediterranean Shipping Company Belgium	Antwerpen	Overige vervoersondersteunende activiteiten	19.291	
53	Logistics Kontich	Antwerpen	Opslag in koelpakhuizen en overige opslag	18.932	

54	Exmar Shipping	Antwerpen	Goederenvervoer over zee- en kustwateren	18.563	
55	DHL Solutions (Belgium)	Mechelen	Opslag in koelpakhuizen en overige opslag	18.210	
56	Nova - Veg Logistics	Sint-Katelijne-Waver	Overige vrachtbehandeling, excl. in zeehavens	18.067	
57	UTI Belgium	Zaventem	Overige vrachtbehandeling, excl. in zeehavens	17.663	
58	Becton Dickinson Distribution Center	Temse	Overige vervoersondersteunende activiteiten	15.847	
59	Vanheede Environmental Logistics	Geluwe	Goederenvervoer over de weg	14.921	*
60	Excelerate	Antwerpen	Overige vervoersondersteunende activiteiten	14.921	
61	Sitra	Ieper	Goederenvervoer over de weg	14.504	*
62	Polymer Processing	Beveren-Waas	Vrachtbehandeling in zeehavens	14.459	
63	Container Handling Zeebrugge	Zeebrugge	Overige vrachtbehandeling, excl. in zeehavens	14.191	
64	Distri-Log	Bornem	Opslag in koelpakhuizen en overige opslag	14.163	
65	V.V.M.	Roeselare	Goederenvervoer over de weg	13.801	
66	Opslag en Distributie Ter Haeghe	Rumst	Opslag in koelpakhuizen en overige opslag	13.686	
67	Vesta Terminal Antwerp	Antwerpen	Opslag in koelpakhuizen en overige opslag	13.635	
68	DSV Solutions	Gent	Overige vrachtbehandeling, excl. in zeehavens	13.570	
69	SDV Belgium	Antwerpen	Overige vervoersondersteunende activiteiten	13.417	
70	DD Trans	Zeebrugge	Goederenvervoer over de weg	13.129	
71	Aegean NWE	Sint-Job-in-'t-Goor	Goederenvervoer over binnenwateren	12.919	
72	CMA CGM Benelux	Antwerpen	Overige vervoersondersteunende activiteiten	12.657	
73	DFDS Logistics	Gent	Goederenvervoer over de weg	12.628	
74	Euro-Silo	Gent	Opslag in koelpakhuizen en overige opslag	12.512	
75	Excelsior	Antwerpen	Overige vervoersondersteunende activiteiten	12.225	
76	Noord Natie Terminals	Antwerpen	Overige vrachtbehandeling, excl. in zeehavens	12.096	
77	Smit Transport Belgium	Antwerpen	Goederenvervoer over zee- en kustwateren	11.969	
78	Compagnie Belge D'Affretements	Beveren-Waas	Goederenvervoer over zee- en kustwateren	11.876	
79	Ceva Deni Logistics	Willebroek	Overige vervoersondersteunende activiteiten	11.818	
80	C.B.M.	Gent	Vrachtbehandeling in zeehavens	11.657	
81	Antwerp Gateway	Zwijndrecht	Vrachtbehandeling in zeehavens	11.428	
82	Trans-O-Flex Belgium	Turnhout	Overige vervoersondersteunende activiteiten	11.296	

83	DPD (Belgium)	Mechelen	Goederenvervoer over de weg	11.295
84	Belgotank	Gent	Opslag in koelpakhuizen en overige opslag	11.248
85	Explorer	Antwerpen	Goederenvervoer over zee- en kustwateren	11.142
86	Express	Antwerpen	Goederenvervoer over zee- en kustwateren	11.023
87	Schenk Tanktransport Belgium	Antwerpen	Goederenvervoer over de weg	11.012
88	Transwest	Oostkamp	Goederenvervoer over de weg	10.917
89	Skytanking	Diegem	Diensten i.v.m. de luchtvaart	10.858
90	Colfridis Real Estate	Londerzeel	Goederenvervoer over de weg	10.758
91	Antwerp Gasterminal	Kallo (Kieldrecht)	Opslag in koelpakhuizen en overige opslag	10.681
92	Seaport Terminals	Beveren-Waas	Vrachtbehandeling in zeehavens	10.602
93	Ecu Line	Antwerpen	Vrachtbehandeling in zeehavens	10.544
94	Apm Terminals Zeebrugge	Zeebrugge	Overige vrachtbehandeling, excl. in zeehavens	10.387
95	Katoen Natie	Antwerpen	Goederenvervoer over de weg	10.242
96	E.C.S. European Containers	Zeebrugge	Overige vervoersondersteunende activiteiten	10.148
97	Masterbulk	Mariakerke	Goederenvervoer over de weg	10.104
98	Belgian Scrap Terminal	Kallo (Kieldrecht)	Vrachtbehandeling in zeehavens	10.064
99	Noord Limburgs Distributie Center	Kaulille	Opslag in koelpakhuizen en overige opslag	9.984
100	Arcelormittal Logistics Belgium	Antwerpen	Overige vervoersondersteunende activiteiten	9.918

(a) In het grijs werden de ondernemingen met zetel in West-Vlaanderen aangeduid. Indien het Brussels Hoofdstedelijk Gewest meegenomen wordt in de top 100 van ondernemingen in de TDL inzake toegevoegde waarde, staat Bpost op de eerste plaats.

* Onderneming met zetel buiten West-Vlaanderen, maar met 1 of meerdere West-Vlaamse vestigingen.

BRON: Belfirst, Bureau van Dijk Electronic Publishing, Kubus Provincie West-Vlaanderen o.b.v. RSZ en RSZPPO, Verwerking: Afdeling DSA, POM West-Vlaanderen.

Tabel 10.5: Opleidingsaanbod transport en logistiek in West-Vlaanderen voor schooljaar 2012-2013

Regulier onderwijs		
DBSO / leertijd	Bestuurder heftruck	CDO - VTI Kortrijk
DBSO / leertijd	Magazijnmedewerker	CDO - VTI Kortrijk
DBSO / leertijd	Bestuurder reachtruck	CDO - VTI Kortrijk
DBSO / leertijd	Magazijnmedewerker	Centrum Leren en Werken, VTI Poperinge
DBSO / leertijd	Bestuurder heftruck	Centrum Leren en Werken, VTI Poperinge
DBSO / leertijd	Bestuurder reachtruck	Centrum Leren en Werken, VTI Poperinge
DBSO / leertijd	Magazijnmedewerker	Centrum Leren en Werken, VTI Roeselare
BSO 3e graad	Vrachtwagenchauffeur	OLV Ter Duinen campus Zeebrugge
BSO 3e graad	Vrachtwagenchauffeur	VTI Kortrijk
BSO 7de jaar	Bijzonder transport	OLV Ter Duinen campus Zeebrugge
BSO 7de jaar	Bijzonder transport	VTI Kortrijk
BSO 7de jaar	Logistiek	KTA II Ensorinstituut Oostende
BSO 7de jaar	Logistiek	Technisch Instituut Sint-Vincentius
SE-N-SE	Transport Management Assistant	Sint-Jozefshandelsschool Blankenberge
Professionele Bachelor	Bedrijfsmanagement - afstudeerrichting Logistiek management	Hogeschool West-Vlaanderen (HOWEST)
Professionele Bachelor	Bedrijfsmanagement - afstudeerrichting Logistiek management	KATHO (ook in afstandsonderwijs)
Postgraduaat	Supply Chain Management	KHBO BBS
T&L - specificatie luchtvaartsector		
TSO 3e graad	Vliegtuigtechnieken	VTI Oostende
SE-N-SE	Vliegtuigtechnieken	VTI Oostende
Professionele Bachelor	Bachelor in de Luchtvaart - afstudeerrichting Lijnpiloot	KHBO
Professionele Bachelor	Bachelor in de Luchtvaart - afstudeerrichting Luchtvaarttechnologie	KHBO
Academische Master	Master Elektromechanica - afstudeerrichting Luchtvaarttechnologie	KHBO
Postgraduaat	Avionica	KHBO
T&L - specificatie maritieme sector		
BSO 3e graad	Maritieme vorming	Maritiem Instituut Mercator
BSO 7de jaar	Schipper - Motorist	Maritiem Instituut Mercator
TSO	Maritieme technieken - dek	Koninklijk Werk IBIS vzw
TSO	Maritieme technieken - dek	Maritiem Instituut Mercator
TSO	Maritieme technieken - motoren	Maritiem Instituut Mercator

Centra voor Volwassenonderwijs

Volwassenonderwijs	Bediener hoogwerker	CVO Roeselare
Volwassenonderwijs	Bediener rolbrug	CVO Roeselare
Volwassenonderwijs	Heftruck - reachtruck - stapelaar	CVO Roeselare
Volwassenonderwijs	Bediener verreiker	CVO Roeselare
Volwassenonderwijs	ADR Tankwagenvervoer	CVO VIVO
Volwassenonderwijs	Heftruckchauffeur	CVO VIVO
Volwassenonderwijs	Reachtruckchauffeur	CVO VIVO
Volwassenonderwijs	Nascholing vrachtwagenchauffeur	CVO VIVO
Volwassenonderwijs	Vrachtwagenchauffeur (vakbekwaamheid)	CVO VIVO
Volwassenonderwijs	Maritieme opleiding voor de professionele vaart	CVO De Avondschool

Syntra West

Niet schools	ADR Attest Colli	Syntra West
Niet schools	ADR Attest Tank	Syntra West
Niet schools	ADR voor bedienden	Syntra West
Niet schools	Bediener hoogwerker	Syntra West
Niet schools	Bijscholing chauffeur C: Chauffeursimago = bedrijfsimago	Syntra West
Niet schools	Bijscholing chauffeur C: Documenten, rij- en rusttijden	Syntra West
Niet schools	Bijscholing chauffeur C: Gezondheid, heffen en tillen	Syntra West
Niet schools	Bijscholing chauffeur C: Ladingzekering en optimaal motorgebruik	Syntra West
Niet schools	Bijscholing chauffeur C: Ongevallenaangifte, EHBO en veiligheid	Syntra West
Niet schools	CMR vrachtbrief correct invullen	Syntra West
Niet schools	Defensief rijden op circuit - remcursus	Syntra West
Niet schools	Dispatcher	Syntra West
Niet schools	Documenten Internationale Handel	Syntra West
Niet schools	Douane en Expeditie	Syntra West
Niet schools	Duits in het transport	Syntra West
Niet schools	Ecodriving, defensief rijden, manoeuvreren	Syntra West
Niet schools	Enig Document - PLDA (ECS) NCTS EMCS : de aangifte	Syntra West
Niet schools	Heftruckbestuurder	Syntra West
Niet schools	Heftruckchauffeur	Syntra West
Niet schools	Hernieuwen ADR Attest Colli	Syntra West
Niet schools	Hernieuwen ADR Attest Tank	Syntra West
Niet schools	Hernieuwen Attest Heftruckchauffeur	Syntra West
Niet schools	Het chaufferusimago = het bedrijfsimago	Syntra West
Niet schools	Incoterms (Internationale leveringsvoorwaarden)	Syntra West

Niet schools	Kostprijsberekening in de transportsector	Syntra West
Niet schools	Ladingzekering	Syntra West
Niet schools	Ongevalpreventie op circuit - slipcursus	Syntra West
Niet schools	Opleiding tot logistiek bediende - langlopende opleiding	Syntra West
Niet schools	Stuurbrevet -theorie	Syntra West
Niet schools	Transportverzekeringen	Syntra West
Niet schools	Vakbekwaamheid goederenvervoer over de weg (IWT-ITLB)	Syntra West

VDAB

Niet schools	ADR categorie I & II (colli en tanks)	VDAB
Niet schools	ADR categorie I, anders dan in tanks (colli)	VDAB
Niet schools	ADR categorie II (tanks)	VDAB
Niet schools	Basistechnieken vrachtwagens	VDAB
Niet schools	Bestuurder zware vrachtwagen met aanhanger / oplegger	VDAB
Niet schools	Bijscholing op vrachtwagenrijsimulator	VDAB
Niet schools	Chauffeur voor de handel in brandstoffen	VDAB
Niet schools	Heftruckbestuurder / Logistiek goederenbehandelaar	VDAB
Niet schools	Heftruckbestuurder basisopleiding	VDAB
Niet schools	Heftruckbestuurder met beperkte ervaring	VDAB
Niet schools	Heftruckbestuurder met ervaring	VDAB
Niet schools	Heftruckbestuurder opfrissing	VDAB
Niet schools	Kleine transportmiddelen	VDAB
Niet schools	Logistiek - English logistics vocabulary	VDAB
Niet schools	Logistiek - Het magazijn	VDAB
Niet schools	Logistiek - Incoterms 2010	VDAB
Niet schools	Logistiek - Vocabulaire logistique en français	VDAB
Niet schools	Logistiek - Wegtransport	VDAB
Niet schools	Magazijnmedewerker groothandel	VDAB
Niet schools	Maritiem/logistiek medewerker	VDAB
Niet schools	Sleutelspel voor de transport	VDAB
Niet schools	Solliciteren - transport - het gesprek	VDAB
Niet schools	STCW A III/1-Officer in charge of an engineering watch	VDAB
Niet schools	STCW A II/3	VDAB
Niet schools	Transport en Logistiek Medewerker	VDAB
Niet schools	Vooropleiding maritieme technieken	VDAB

Private opleidingsverstrekkers

Niet schools	Autolaadkraanoperator	Training Solutions
Niet schools	Heftruckbestuurder	Training Solutions
Niet schools	Hoogwerker: schaarlift, knikarm, telescoop	Training Solutions
Niet schools	Klein intern transport: transpallet, stapelaar, orderpicker	Training Solutions
Niet schools	Ladingzekering voor verladere	Training Solutions
Niet schools	Logistiek medewerker	Training Solutions
Niet schools	Manueel hanteren van lasten	Training Solutions
Niet schools	Reachtruckchauffeur	Training Solutions
Niet schools	Rolbrug/takel	Training Solutions
Niet schools	Smallegangentruck	Training Solutions
Niet schools	Vakbekwaamheid: ladingzekering	Training Solutions
Niet schools	Vakbekwaamheid: Rij- en rusttijden	Training Solutions
Niet schools	Veiligheid voor hiërarchische lijn in logistieke omgeving	Training Solutions
Niet schools	Verreiker	Training Solutions
Niet schools	Zijlader	Training Solutions
Niet schools	Bijscholing vrachtwagenchauffeur	Trainingscentrum Zeebrugge vzw
Niet schools	Heftruckchauffeur	Trainingscentrum Zeebrugge vzw
Niet schools	Magazijnier	Centrum voor Afstandsonderwijs
Niet schools	Ondernemer Goederenvervoer	Centrum voor Afstandsonderwijs
Niet schools	ADR - Opleiding chauffeur	DD&S Trainingen
Niet schools	ADR - Opleiding voor andere dan bestuurders	DD&S Trainingen
Niet schools	ADR - Veiligheidsadviseur	DD&S Trainingen
Niet schools	Elektrisch stapelaar	DD&S Trainingen
Niet schools	Heftruckbestuurder	DD&S Trainingen
Niet schools	Ladingzekerheid	DD&S Trainingen
Niet schools	Opleiding autolaadkraan	DD&S Trainingen
Niet schools	Opleiding wiellader	DD&S Trainingen
Niet schools	Reachtruck opleiding	DD&S Trainingen
Niet schools	Transportopleidingen	DD&S Trainingen
Niet schools	Nascholing van vrachtwagenchauffeurs	DD&S Trainingen
Niet schools	ADR Chauffeurs Niet-Tankvervoer Vervolmaking	GC Advice
Niet schools	ADR Chauffeurs Tankvervoer Vervolmaking	GC Advice
Niet schools	Module accident, premiers secours, lé constat d'accident	GC Advice
Niet schools	Module Arrimage	GC Advice
Niet schools	Module BBS defensief bewust rijgedrag met tankwagen	GC Advice

Niet schools	Module Conduite défensive sur la route	GC Advice
Niet schools	Module defensief bewust rijgedrag stimuleren	GC Advice
Niet schools	Module economisch en milieubewust rijgedrag stimuleren	GC Advice
Niet schools	Module gedrag bij ongevallen; EHBO en aanrijdingsformulier	GC Advice
Niet schools	Module La conduite économique sur la route	GC Advice
Niet schools	Module lading vastmaken en vervoeren	GC Advice
Niet schools	Module lastverdeling	GC Advice
Niet schools	Module rij- en rusttijden en het gebruik van de tachograaf	GC Advice
Niet schools	Module temps de conduite, comportements en cas d'accident	GC Advice
Niet schools	Module veilig rijden en beladen van vrachtoetuigen	GC Advice
Niet schools	Module veiligheid en gezondheid	GC Advice
Niet schools	Module voertuigbrand, hoe reageren en EHBO	GC Advice
Niet schools	Module vrachtdocumenten; rij- en rusttijden	GC Advice
Niet schools	Module wat bij ongeval, ongevalaangifte, documenten	GC Advice
Niet schools	Module wat bij ongeval, ongevalaangifte; rij- en rusttijden	GC Advice
Niet schools	Opleiding ADR	GC Advice
Niet schools	Opleiding heftruck- en reachtruckbestuurder	GC Advice
Niet schools	Opleiding IMDG	GC Advice
Niet schools	Opleiding ladingzekering	GC Advice
Niet schools	Vrachtdocumenten; rij- en rusttijden	GC Advice

11. LITERATUUR

BCI, Rebel Group en WES (2008). *Logistieke Poort West-Vlaanderen. Fase 1: Inventaris van de logistieke sector*, Zaventem, 21 januari 2008, 202 p.

POM Vlaams-Brabant en ERSV Vlaams-Brabant vzw (2009). *Analyse Logistieke Arbeidsmarkt Provincie Vlaams-Brabant*, 50 p.

Vlaamse Overheid, Departement Werk en Sociale Economie (2008). *Sectorfoto goederenvervoer en logistiek*, december 2008, 14 p.

Vlaamse Overheid, Departement Werk en Sociale Economie (2012). *Sectorfoto Internationale Handel*, februari 2012, 27 p.

VDAB (2011). *Analyse vacatures 2010. Knelpuntberoepen*, 92 p.

Frédéric Lagneaux (2008). *Economic Importance of Belgian Transport Logistics, NBB, Working paper nr. 125*, Januari 2008, 77 p.
